

№14 ОКТЯБРЬ 2012(1)

# terve

**Никаких фокусов,  
просто хорошая  
клиника!  
Стр. 14**

**Олениха Майя  
служит  
в полиции  
Стр. 18**

*планируйте  
свою поездку  
с нами*

**СТР. 10 ЖИВОТНОЕ  
ЛУЧШЕЕ ПРОДОЛЖЕНИЕ ЧЕЛОВЕКА**



# Лучшие покупки в центре города!

Посетите самые лучшие шоппинг центры в центре городов Лахти, Тампере и Лаппеенранта. Трио, Коскикескус и ИсоКристиина предлагают обширный выбор моды, трендов, домашней техники, товаров для отдыха и интерьера дома. Так же

насладитесь большим выбором ресторанов и кафе центра города. Шоппинг центры удобны так же и для машин: у нас много выгодных стоянок.

Добро пожаловать в центр города!



Александринкату 18 | 15140 Лахти  
[www.trio.fi](http://www.trio.fi)

По будням 8-21 | Сб. 8-18 | Вск. 12-18



Хатапяян валтатие 1 | 33100 Тампере  
[www.koskikeskus.fi](http://www.koskikeskus.fi)

По будням 10-19 | Сб. 10-17 | Вск. 12-17



Брахенкату 3-7 | 53100 Лаппеенранта  
[www.isokristiina.fi](http://www.isokristiina.fi)

По будням 8-21 | Сб. 8-18 | Вск. 12-18



## Стр. 7

Поездка в Иматру может стать незабываемой, если посетить необычное и притягательное сооружение знаменитого архитектора Алвара Аалто.

TERVE NEWS



## Стр. 9

Средняя цена 1 литра бензина в Финляндии достигла самого высокого за все времена уровня, хотя стоимость сырой нефти на мировых рынках далека от рекордно высокого уровня.

ХЕЛЬСИНКСКИЙ ОБЗОРНИК



## Стр. 16

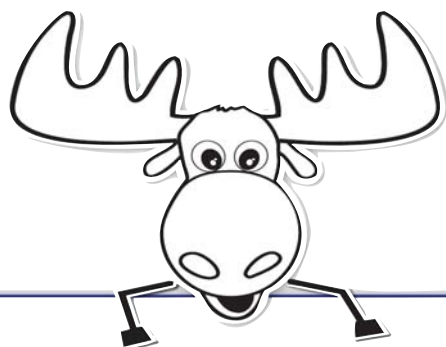
Ежегодно из Финляндии в Африку вывозят тысячи старых японских машин. Непрошедшие техосмотр развалюхи получают в саванне новую жизнь.

ФИНЛЯДИЯ ON-LINE



## Стр. 24

Теперь журнал Terve живет не только на границе, но и в Сети. Мы приглашаем наших читателей посетить сайт Terve по адресу: [www.terve.su](http://www.terve.su).



В каждом номере  
комментарии и рекомендации нашего эксперта



*Terve, дорогие читатели!*

В этом номере мы решили поговорить о том, как в Финляндии относятся к братьям нашим меньшим. К домашним и диким.

Не знаю, как у вас, а в моем доме всегда были собаки и кошки. Только во время учебы в Петербурге я жила без привычных «мяу» и «гав» и без шерсти на одежде. Сейчас у меня уже своя семья, и недавно мы с мужем решились на ответственный шаг: в нашем доме появился котенок. У кого есть кошки или коты, сразу меня поймут, если я скажу, что привычная жизнь не просто изменилась, а стала другой. Маленький шерстяной комочек с каждым днем растет, требует больше внимания, исследует все вещи и процессы в доме, везде сует свой носик и очень любит путаться под ногами. А еще с ним надо играть. Постоянно. И нам это нравится! Для нас Рокси стала членом семьи, нашим ребенком, за которого мы несем ответственность.

К сожалению, немногие хозяева в России, в отличие от Финляндии, могут похвастаться тем, что «почеловечески» относятся к своим питомцам.

Наш корреспондент Наталья Киреева побывала в Хельсинкском обществе защиты животных (HESY) и узнала, почему в Суоми практически нет бездомных кошек и собак, какую процедуру проходят животные, оказавшиеся без хозяев, и в каких условиях они проводят время в ожидании нового дома.

Надо заметить, что в Финляндии лечение животных – дело святое. За жизнь животного борются до конца. В этом убедилась наша соотечественница Ольга из Светогорска, стремясь спасти любимую собаку Вэсси, повезла ее на лечение в Лаппеенранту. Естественно, мы не могли удержаться, чтобы не пообщаться со спасителем Вэсси – доктором Еленой Тойкка. Теперь и вы можете узнать, в чем отличие ветеринарных услуг в Финляндии от аналогичных в России и что заставляет россиян лечить своих животных за границей.

И чтобы окончательно убедить вас в безграничной любви финнов к животным, мы решили рассказать потрясающую историю про олениху Майю, которая, пройдя жесткий отбор, стала сотрудником лапландской полиции.

Удачной поездки! И не забудьте побаловать своих питомцев гостинцами из Суоми!

*Александра Журавлева  
и. о. главного редактора*

## Media Company Makton

### Advertising department:

Irina Polman:  
+7(952)3741923  
in Russian

Tatiana Lozakovich:  
+7(950)0155551  
in English

[terve@makton.ru](mailto:terve@makton.ru)

\*circulation: 15000 every week

ТУРИСТИЧЕСКАЯ ФИНЛЯНДИЯ

# ОСТРОВ, ДОСТОЙНЫЙ СВОЕГО ИМЕНИ



«Кауниссаари» в переводе с финского значит «красивый остров». В Финляндии есть несколько Кауниссаари, но настоящий только один. Он находится в Пюхтяя, в вос-

точной части Финского залива. До острова легко добраться на лодке от поселка Пюхтяя и из парка Сапокка в Котке.

Туристы, желающие насладиться безмятежностью красивой природы морского побе-

режья и одновременно окунуться в уникальный мир рыболовной деревни, будут очарованы Кауниссаари. Уже путь сюда оставит приятные впечатления. Подплывая со стороны Пюхтяя, можно увидеть, как работают шлюзы и плотины с ручным управлением на реке Кюмийоки.

На острове можно взять в аренду велосипед в портовой конторе в лодочном порту и доехать до старого маяка на северной оконечности острова. На южном краю сохранилась настоящая рыбацкая деревушка, в которой расположены идиллические рыбацкие домики с внутренними двориками и узкими переулками. Вокруг портового залива – красные береговые заборы и сараи для лодок. Остров покрывают сосновые леса, а также длинные песчаные пляжи на северном и восточном берегу. В самой высокой точке острова расположена береговая скала ледникового периода.

На берегу залива находится музей острова

с интересной экспозицией, где выставлены предметы, рассказывающие о жителях острова. Изобразительное искусство представлено в галерее «Мари». В гостевом порту расположен природный домик, в котором открыта выставка, повествующая о Национальном парке Восточной части Финского залива.

В водах вблизи острова можно заняться рыбалкой. Кауниссаари и ближайшие острова также удобны для наблюдения за миграцией арктических птиц.

В гостевом порту находится гриль-киоск, где туристы могут приготовить на гриле и съесть собственные припасы или приобретенные в местном магазине. Рядом с магазином расположено кафе «Меритуули», где подают вкусную пиццу, приготовленную на камнях. Меню ресторана Кауниссаарен Маја включает популярную островную уху из лосося. Также можно приобрести копченую рыбу у местных рыбаков.

 ДОБРО ПОЖАЛОВАТЬ ЗА ХОРОШИМИ ПОКУПКАМИ В ТОРГОВЫЙ ЦЕНТР GALLERIA В ЛАППЕЕНРАНТЕ!



**LOFT** Triumph LINDEX Mekka  
GERRY WEBER KappAhl H&M MODA GALLERIA Seppälä  
POLARN O. PYRET EyeKarelia SOL clas ohlson STOCKMANNY HELLY  
MEHILÄINEN HealthEx G galleria GUESS

**GALLERIA**

 Кауппakeskus Galleria, Kauppakatu 40, Лаппеенранта  
Часы работы: пн-пт 9.00–20.00, сб 9.00–18.00, вс 12.00–16.00  
[www.gallerialappeenranta.fi](http://www.gallerialappeenranta.fi)



## ИСТОРИЯ ЛЕГЕНДАРНЫХ ТРАДИЦИЙ

**В**ысококачественная одежда и изделия из кожи под торговым знаком Friitala выпускаются уже более 120 лет.

Friitala – это объединение давних традиций и инноваций, использование при производстве уникальных влагоотталкивающих технологий обработки кожи. Овечья кожа из Лапландии является основой для создания эксклюзивных коллекций, над которыми работают умелые профессионалы Friitala.

История компании уходит своими корнями в далекое прошлое, а именно – в 1890 год, когда 17-летний делец Артур Хеллман приобрел мастерскую по изготовлению изделий из кожи в деревушке Фриитала, давшей в будущем имя и бренду. Мастерская работала довольно успешно, Хеллман расширял производство и штат. В 1894 году он открывает в городе Пори сеть обувных магазинов, а в 1896 году рядом с мастерской в деревне Фриитала возводит современную фабрику.

С 1928 года «Фриитала» приступает к производству мужской и женской одежды и аксессуаров из кожи, кожаной отделки военной формы, костюмов для мотоциклистов и спортсменов. Коллекция «Фриитала» была впервые представлена на модном показе в 1930 году в Лейпциге.

В 1937 году поменялось руководство компании – после смерти Артура Хеллмана бизнес возглавили его сыновья Артур и Арви.

В годы Второй мировой войны «Фриитала» производила одежду для финской армии. После окончания войны возобновился экспорт, продукция фирмы «Фриитала» распространялась в странах Скандинавии, Европы и США.

**Читателю на заметку.** В 1990 году в городе Юлвила (Западная Финляндия) открылся музей кожевенной промышленности «Фриитала». В стенах музея – вся история развития компании и производства кожи в Финляндии. Здесь представлены различные виды кожи, технологии, инструменты, литература, связанная с кожевенной промышленностью. Адрес музея: Ulvila, Tehtaantie 1.

**Интересный факт.** В 1976 году для создания очередной коллекции в компанию «Фриитала» был приглашен известный дизайнер Юкка Ринтала. Сегодня это имя известно далеко за пределами Финляндии: кутюрье с мировым именем, Юкка Ринтала не только моделирует уникальную одежду, но и занимается промышленным дизайном, дизайном интерьера, придумывает ювелирные украшения. Его роскошные наряды носят первые леди страны, всемирно известные музыканты, актеры.

**Новость.** В этом году Friitala открывает новый магазин – в Иматре. Открытие состоится в октябре по адресу: Tietajankatu 2 (Citymarket). Не пропустите!

THE WORLD LOVES QUALITY

# FRIITALA

OUTLET STORE

[www.friitala.fi](http://www.friitala.fi)



Традиции качества  
с 1892 года.

ФИНСКИЕ  
МОДНЫЕ ИЗДЕЛИЯ  
ИЗ КОЖИ

**В широком ассортименте  
представлены**

**МУЖСКИЕ И ЖЕНСКИЕ  
КОЖАНЫЕ КУРТКИ,  
ДУБЛЁНКИ, ШУБЫ  
ОБУВЬ, СУМКИ,  
ПЕРЧАТКИ, КОШЕЛЬКИ.**

**VANTAA**

Ylästöntie 9

+358 97732900

**LAPPEENRANTA**

Hiessillankatu 5

+358 504093900



Пн-Пт 10-19, Сб 10-16, Вс 12-16

**В октябре открывается магазин в г. Иматра  
Tietäjänkatu 2 (Citymarket), 55120 IMATRA**

**Puustelli®**  
PARAS OSA KOTIA

В Puustelli – решение для меблирования всего дома

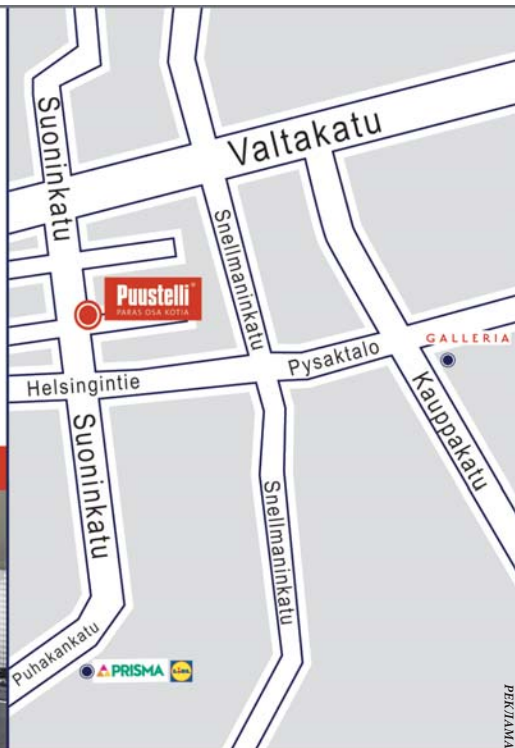
# ALL INCLUSIVE

Из нашей богатейшей коллекции мебельное решение и материалы на любой вкус и бюджет. Всегда надежное качество от Puustelli.

обслуживаем по-русски



WWW.PUUSTELLI.FI



Suonionkatu 12, LAPPEENRANTA

• Jukka Raitinpää + 358400 550 518  
• Marja Mentunen +35846 850 55 78  
(по-русски)



Kärcher теперь в Лappeенранте!

У нас вы найдете технику как для дома, так и для профессионального использования:

- Аппараты высокого давления
- Насосы и садовая поливная техника
- Пылесосы сухой и влажной уборки
- Аппараты для чистки ковров
- Полномоечные машины
- Подметальные машины
- Пароочистители

А также аксессуары и запчасти для любой техники Kärcher.

Говорим по-русски!  
Добро пожаловать!



пароылесос  
SV 1902

стеклоочиститель  
WV 50 Plus

**699,-**

**KÄRCHER**

**Kärcher Center Lappeenranta**  
Myllärinkatu 12  
53550 Lappeenranta  
+358 207 870 733  
lappeenranta@karcher.fi

РЕКЛАМА

## УБОРКА ДОМА БЕЗ ХИМИКАТОВ

**В**се больше домохозяйки задумываются о том, как наводить порядок в доме без использования чистящих средств, которые со временем наносят существенный вред здоровью. Тем, кто не хочет дышать опасными химическими испарениями, предлагаем самый экологичный способ уборки – очистка паром.

Принцип работы пароочистителя довольно прост: вода в котле нагревается до температуры кипения и образующийся пар в требуемом количестве выпускается через сопло пистолета. Он проникает даже в мельчайшие зазоры и отделяет от поверхности самые стойкие загрязнения. При правильном применении и достаточном времени воздействия обеспечивается также надежная нейтрализация бактерий и других микроорганизмов высокой температурой.

Горячий пар позволяет эффективно растворять грязь, не нуждается ни в каких химических средствах и обеспечивает качественную и щадящую чистку. Благодаря новым разработкам пароылесосы KÄRCHER стали более экологичными и функциональными. Например, при помощи пароылесоса SV 1902 с водяным фильтром можно производить обработку паром, убирать пыль и влажную грязь, а также гладить.

Уникальная система фильтрации включает водяной и HEPA-фильтры, задерживающие пыль настолько тщательно, что воздух из пароылесоса становится даже чище окружающего. Модель SV 1902 отличается наличием двух резервуаров для воды, что позволяет работать с паром в непрерывном режиме, добавляя воду по мере необходимости.

# ЦЕРКОВЬ ТРЕХ КРЕСТОВ: УМНАЯ АРХИТЕКТУРА ААЛТО

Церковь Трех Крестов в Иматре (Church of the Three Crosses) представляет собой необычное и в то же время притягательное сооружение, выполненное в лучших архитектурных стилях. Дата основания храма – 1957 год. Автор проекта – знаменитый архитектор Алвар Аалто.



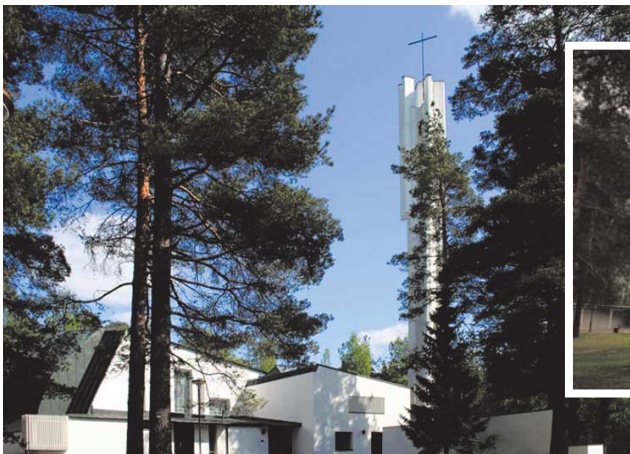
Эта церковь находится в очень тихом, уютном месте. По всему периметру она окружена березами и соснами. Эта «вписанность» в ландшафт характерна для всех произведений Аалто: он черпал вдохновение в формах морских раковин и воплощал свои фантазии при помощи бетона, металла и стекла. Криволинейные поверхности, не имеющие ничего общего с элементами архитекту-

ры предыдущих столетий, мягко перетекают друг в друга или встречаются поддинамичными углами. Несмотря на кажущуюся свободу и необязательность форм, архитектура Аалто – умная, продуманная и удобная.

Свое название церковь получила благодаря изображению на ее алтаре: три креста, которые символизируют кресты на знаменитой Голгофе. Внутри церковь покрыта итальянским мрамором, а ла-

вочки здесь представляют собой березовые срубы, которым придали необходимую форму. Большой орган расположен напротив входа. В церкви 103 окна, все необычной формы. Колокольня выполнена в форме стрелы.

Вместимость церкви – 800 человек, ее можно посещать круглый год (зимой впечатления особые: белые стены храма как бы растворяются на фоне снега). Адрес: Ruokalahdentie, 27.



## ЛАППЕЕНРАНТА

### УНИВЕРМАГИ

Sokos	Valtakatu 33
Citymarket	Toikansuontie 4
Euromarket	Kaakkoiskaari 22 Puhakankatu 1
Minimani	Sammontori 2
Prisma	Puhakankatu 9-11
Karelia Oy	Sammonkatu 5
Vaalimaan	Kauppakartano Oy Teollisuuskatu 6
Anttila	Brahenkatu 1-5

### ТОРГОВЫЕ ЦЕНТРЫ

Emotion	Kauppakatu 29-31
<b>Galleria</b>	Kauppakatu 40
Armada	Kauppakatu 29-31
Family Center	Hyrymäenkatu 2
IsoKristiina	Brahenkatu 1-5
Opri	Koulukatu 5-7 Valtakatu 30

### МАГАЗИНЫ ОДЕЖДЫ И ОБУВИ

<b>Fritala</b>	Heiessillankatu 5
<b>Eirene Oy</b>	Valtakatu 27
Finn Furex	Oksasenkatu 8
NP Mekka	ТЦ Galleria, Kauppakatu 40
Dressmann	
Nicky&Nelly	
Esprit	
Halonen	
Ajatar	
Deziree boutique	ТЦ Opri Valtakatu 30
Voglia	ТЦ Iso-Kristiina Brahenkatu 3
Kekäle	Valtakatu 29
Lauriina	Kauppakatu 33
Turkisliike Doumas	Kauppakatu 53
Alinan Bambino	Kauppakatu 61
Outlet	Kauppakatu 53
Nilla	Koulukatu 18

### МАГАЗИНЫ МЕБЕЛИ, ПРЕДМЕТОВ ИНТЕРЬЕРА

<b>Puustelli</b>	Suonionkatu 12
Art Astia	Kauppakatu 35
Askareta om. Levo Raija	Snellmaninkatu 14

Dillmann Oy Graafinen  
Suunnittelutoimisto  
Torppakyläntie 199  
Iittala  
Kauppiaankatu 2  
Marja-Matamin Savipaja  
Korkea-ahontie 1470.  
Pentik  
Weera, Kauppakatu 39  
Sisustus Bianco  
ТЦ Iso-Kristiina, Brahenkatu 3  
Sisustus Sievä  
Valtakatu 41  
Sisustus-Siru  
Happotie 6 A 40.  
Wanhan ajan sisustusliike K & K  
Oksasenkatu 8

СПОРТОВАРЫ, ТУРИЗМ

Erä-Saimaa  
Kievarinkatu 5  
Top-Sport Oy  
Koulukatu 3.  
Verhoilu-Seppo  
Rapasaari  
Satamatie 11  
Wild Sport Finland Oy  
Pormestarinkatu 6  
KoneVeneSuni  
Myllymäenkatu 12  
Urheilu Koskimies  
Ratakatu 35  
Ratakatu 37-39

АНТИКВАРИАТ,  
ПРОИЗВЕДЕНИЯ ИСКУССТВА

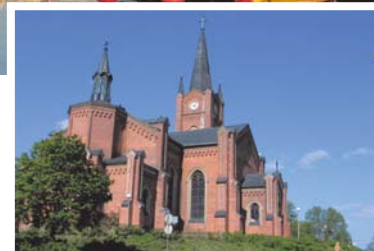
Kultakello  
Valtakatu 36  
Anttiikkiliike Lappeenrannan  
Tavarapörssi ja  
Huutokauppapalvelu  
Valtakatu 42  
Anttiikkiliike Vitriini  
Kauppakatu 23  
Antikvariaatti Helmi  
Hakalinkatu 23  
Antikvariaatti Suma,  
Kauppakatu 63  
Sataman Anttiikki ja Taide  
Torikatu 4  
Tarenius Eero Antero Tmi  
Kievarinkatu 5  
Art Bros. Taidemyynti  
Kauppakatu 23  
Taito Etelä-Karjala  
Taito-kauppa  
Tasihinin talo  
Kauppakatu 25.  
Ideri  
Moreenikatu 11  
Taide- ja huonekalumyynti  
Kievarinkatu 5  
Taidekauppa Mai-art  
Brahenkatu 3

ПОДАРКИ И СУВЕНИРЫ

Eleonora  
Valtakatu 37  
Taito Etelä-Karjala  
Taito-kauppa  
Tasihinin talo  
Kauppakatu 25  
Karjala-myymäälä  
Kauppakatu 41  
Poppaliina  
Koulukatu 9  
Taidetakomo Metalli-Mekka  
Harapaisentie 55  
Wood Park  
Hirsimäenkatu 1

# ГОРОД, ВДОХНОВЛЯЮЩИЙ ВЕЛИКИХ

Город Ловииса расположен на берегу Финского залива и известен своими деревянными постройками XVIII века и каменными оборонительными укреплениями. Ловииса находится всего в 90 км от Хельсинки, поэтому многие туристы, направляющиеся в финскую столицу, заглядывают и в этот старинный городок.



**И**сторический центр Ловиисы, построенный по эскизам шведского архитектора Георга Чиевица в стиле ампира, расположен вокруг усадьбы имения Дегербу. Усадьба была возведена в 1662 году, но после большого пожара в 1855 году оказалась сильно разрушена. Сохранившиеся здания финны оберегают и регулярно реконструируют. В 1725 году Российская империя одержала победу над армией Швеции и мирной жизни Ловиисы пришел конец: заново установленная граница проходила как раз через город. Для укрепления нового пограничного порта была построена мощная оборонительная крепость Свартгольм – в 10 км от центра города на острове в устье Финского залива. Летом здесь проводятся морские экскурсии для туристов.

В 15 км от центра Ловиисы находится первая в Финляндии атомная электростанция. На острове Хэстгольм расположены две из четырех финских АЭС. Атомные реакторы на станциях – российского производства, поэтому экскурсии на АЭС особенно интересны для российских туристов.

Район порта Ловиисы – это старые деревянные амбары, стены которых пропахли табаком, соленой рыбой и пряностями. У каждого из них своя уникальная история, которую финны нежно оберегают. Сегодня в портовых зданиях работают многочисленные выставки.

Финский ресторан традиционной кухни «Капели» предлагает в меню огромный выбор блюд из рыбы и свинины, традиционный сливочный суп, свекольный салат и ароматную выпечку. Летом сюда приезжают окунуться

в атмосферу романтического финского танго любители потанцевать со всей округи.

Лечебный курорт Ловиисы широко известен любителям нетрадиционной медицины. Еще в XIX веке сюда приезжал весь свет российской столицы, чтобы отдохнуть от городской суеты и поправить свое здоровье.

Собор Казанской Богоматери располагается в казарменном здании постройки XVIII века. Собор открыт для посетителей по заказу. А в районе Мюллюхарью есть небольшое православное кладбище, на котором похоронены члены купеческих семей, переехавших в Ловиису из России в начале XIX века.

Финский композитор с мировым именем Ян Сибелиус отдыхал в Ловиисе, будучи еще мальчиком. Позже, вдохновленный красотами местной неброской природы, он написал свою знаменитую симфонию.

Продолжение каталога на стр. 25



## РЕКОРДНОЕ ПОВЫШЕНИЕ СТОИМОСТИ БЕНЗИНА

**С**редняя цена 1 литра бензина в Финляндии достигла самого высокого за все времена уровня, хотя стоимость сырой нефти на мировых рынках далека от рекордно высокого уровня.

Как сообщает Центросоюз нефтяной отрасли, средняя стоимость 95-го бензина – 1,74 евро за 1 литр, а 98-го бензина – 1,79 за 1 литр. Предыдущий рекорд зафиксирован в апреле, когда литр 95-го бензина стоил 1,72 евро, а 1 литр 98-го – 1,77 евро.

Средняя стоимость дизельного топлива на данный момент составляет 1,57 евро за 1 литр. В марте цена дизельного топлива была чуть выше. Директор по финансам Центросоюза нефтяной отрасли Анне Маскула напоминает, что в марте продавалось зимнее дизельное топливо, которое несколько дороже, чем летнее.

Повышение стоимости горючего обусловлено снижением стоимости евро и подорожанием доллара, в котором, в свою очередь, определяется стоимость сырой нефти.

## МУМИ-ТРОЛЛИ В ВИРТУАЛЬНОМ ПРОСТРАНСТВЕ

**Ф**инская компания Team Action Zone Oy, расположенная в Тампере, разработала мобильную игру, главными героями которой стали муми-тролли.

Свой продукт компания презентовала на Выставке игр и развлечений в Токио Tokyo Game Show 2012. Игрокам «Праздника муми-троллей» (The Moomin Party) предстоит оказать помощь жителям Долины муми-троллей в организации праздника для лесных жителей.

Особенность игры в том, что она может меняться в зависимости от обстановки. Финны по максимуму использовали технологию определения местоположения GPS, поэтому двигаются не только персонажи на экране мобильного, но и сами игроки. Организуя «Праздник муми-троллей» в помещении, будет достаточно менять позы или наклоняться, держа в руке свой сотовый. Другое дело на улице: придется много ходить и даже иногда бегать.

Кари Лаурила, руководитель компании TAZ, считает, что современным детям следует больше двигаться. Мобильные и компьютерные игры порой заставляют их сидеть дома. Новая игровая программа способна пробудить у детей интерес к движению, пишет портал «Хельсинки». Впрочем, разработчики не сомневаются, что бегать с мобильником по улицам будут и взрослые...

## «ОЧИЩЕНИЕ» В ЮЖНОЙ КОРЕЕ

**З**а первые премьерные выходные в Финляндии фильм «Очищение» собрал свыше 30 000 зрителей, а недавно было утверждено место его первого международного показа. Фильм «Очищение» продемонстрируют в рамках фестиваля Busan International Film Festival, который пройдет в октябре в Южной Корее. Это мероприятие считается одним из наиболее значимых событий в мире кино в Азии.

«Очищение», повествующее о недавней истории Эстонии, снято режиссером Антти Й. Йокиненом, а роли исполнили такие известные актеры, как Лииси Тандефельт, Аманда Пильке, Лаура Бирн, Криста Косонен, Петер Францен, Томми Корпела, Кристиан Сарв и Томи Салмела. Авторами сценария стали Марко Лейно и Антти Й. Йокинен.

Кинолента «Очищение» основана на сюжете одноименного романа известной финской писательницы Софи Оксанен, вышедшего в 2008 году. В год своего издания книга удостоилась престижной литературной премии Finlandia. Не остался роман и без международных наград. Так, в 2010 году, после его выхода в переводе на английский язык, газета Sunday Times признала «Очищение» одним из лучших романов года.

## В ТАМПЕРЕ ПОСТРОЯТ ВЕЛОДРОМ

**В**ласти Тампере заявили о своем намерении в ближайшие годы построить в городе велодром. Для жителей это станет настоящим подарком, тем более что о таком спортивном сооружении уже давно мечтают многие горожане.

Велодром расположится рядом со склонами горнолыжного курорта Муставуори в районе Виилия. По приблизительным оценкам, строительство спортивного объекта обойдется бюджету в 500 тысяч евро.

Стоит отметить, что для возведения 250-метрового велодрома международного уровня рядом с горнолыжным курортом есть хорошие основания, считает портал «Хельсинки». Летом пустующие служебные помещения курорта и его склоны могут стать хорошим местом для велопрогулок, а также скоростных спусков на горных велосипедах. К тому же у финских тренеров появится возможность поднять велоспорт страны на еще более высокий уровень.

На данный момент Финляндия располагает тремя велодромами, причем только один из них, расположенный в Купиттаа, пригоден к эксплуатации и соответствует всем международным нормам и запросам спортсменов.

# ЖИВОТНОЕ – ЭТО ЛУЧШЕЕ ПРОДОЛЖЕНИЕ ЧЕЛОВЕКА



Беседовала  
наш корреспондент  
из Хельсинки  
Наталья Кирева

**В** стране Суоми особое, трепетное отношение к природе и к животным. Здесь нет бродячих кошек и бродячих собак. Зато есть супермаркеты, магазины одежды, настоящий большущий госпиталь для животных, парикмахерские и даже бассейн для собак! Специальный персонал учит неумелых щенков плавать фристайлом. Более опытные в плавании собаки могут заниматься аквааэробикой. И это не потому, что финнам деньги девать некуда. Просто так выражается забота о питомцах. Городским животным надо двигаться. Финны очень заботятся о своих любимцах. Многие даже заводят сразу две собаки или кошки, чтоб животному было не скучно. А если наступает грустный день и жизненный путь питомца подходит к концу, то в Финляндии есть специальные кладбища для животных.

Конечно же, такое отношение требует и определенных материальных затрат. Есть в Суоми налог на кошек и собак, надо соблюдать все правила содержания животного (паспорт, чип, прививки), еда совсем недешевая. Тем не менее почти каждая семья имеет своего питомца. Финны готовы тратить на любимцев больше, чем на себя. Чаще всего здесь заводят собак. Еще очень любят лошадей: на 5,3 миллиона человек – около 60 000 лошадей.

Содержание кошек тоже значительно отличается от привычного в России. Здесь нельзя выпускать кошку погулять на улице без присмотра и без поводка. Бдительные финны, увидев на улице чью-то кису, непременно отловят ее и сообщат хозяину (у каждого животного есть ошейник с номером телефона). Если же такового не обнаружится, то позвонят в специальный «кошкин дом» – приют для по-

терявшихся или лишившихся хозяев животных. К слову сказать, такие дома есть и для собак, и вообще, все животные – рыбки, черепашки, змеи и т.д. – будут пристроены!

В Финляндии большое внимание уделяют приютам для животных. Хельсинкское общество защиты животных HESY имеет долгую историю: оно создано в 1874 году несколькими значимыми

людьми того времени во главе с Захарием Топелиусом. Цель общества – защита всех животных, и домашних, и диких. В 1994 году HESY выкупило и отремонтировало за счет пожертвований здание, в котором сейчас размещается офис Общества и приют для животных. «Собачий дом» находится и в другом районе.

Эрья Вэйво (Erja Veivo), помощник председателя HESY, ведет меня по этажам, показывая и рассказывая о жизни в Обществе и приюте.



– Только что прибывшие животные поступают вначале в отделение карантина на первый этаж. Их осматривают, лечат, если нужно, делают прививки, тату, стерилизуют и помещают в небольшие комнаты-отсеки. Через некоторое время киски отправляются на 2-й этаж, там они уже и будут ожидать свою новую семью. Иногда ожидание затягивается на год и два.

На втором этаже размеры отсеков-комнат значительно больше. Некоторые похожи даже на настоящие комнаты. Как правило, в такой комнате находится одно животное. Но есть и дружелюбные, их помещают компаниями. В доме могут разместиться около 150 животных в одно время. В основном это кошки, но есть также и кролики, хомяки, свинки, иногда птицы, в последнее время появляются черепахи и даже змеи. Например, сейчас у нас находится красноухая черепаха, которая ожидает опытного хозяина.

Общество ведет контроль за животными в их новых семьях. Мы отдаем наших питомцев только в хорошие руки.

Каждый, кто выбрал себе питомца из приюта, платит взнос за животное – это символическая плата, которая, конечно же, не покрывает всех затрат по кормлению и ветеринарному уходу за животным, пока оно было в приюте.

**– Понятно, что животное может потерять, а как еще попадают к вам животные? Насколько я знаю, в Финляндии животных не выбрасывают на улицу?**

– Такое случается крайне редко. Чаще всего у нас оказываются животные, у которых умер хозяин или у него так изменились социальные условия, что он не может больше заботиться о животном, например, появились частые командировки, болезнь, ну или хозяин не хочет добросо-



Ханнеле Лууккайнен (HanneleLuukkainen)

вестно ухаживать за животным.

Надо заметить, в Финляндии вы не встретите алкоголика в сопровождении его полудохлой от голода собаки. Если человек плохо кормит животное, не выгуливает, не ухаживает за ним, Общество защиты забирает питомца. Так же поступают, если замечено жестокое обращение с животным. Это касается и лошадей, и животных на фермах.



Эрья Вэйво (Erja Veivo)

**– Содержание и лечение животных в приюте требует больших затрат. Средства – это, наверное, главная проблема?**

– Да, конечно! Ежегодные расходы Общества – около 0,5 миллиона евро. Государственная и городская поддержка – только 3%. Остальные 97% мы должны собирать сами. Во-первых, это членские взносы, во-вторых (и в глав-



Благодарим фотографа Aija Lehtonen за предоставленные фото животных на этом развороте



Спасибо фотографу Tiia Öhman за прекрасные фото животных и магазина для разворота



ных) – пожертвования. Это могут быть деньги, продукты для животных (от зоомагазинов), любые вещи и одежда, которое мы продаем в нашем «кирпупутори» (магазин расположен за основным зданием). Кроме того, мы выпускаем ряд изделий с символикой Общества и рисунками животных (футболки, сумки и т. д.) для продажи.

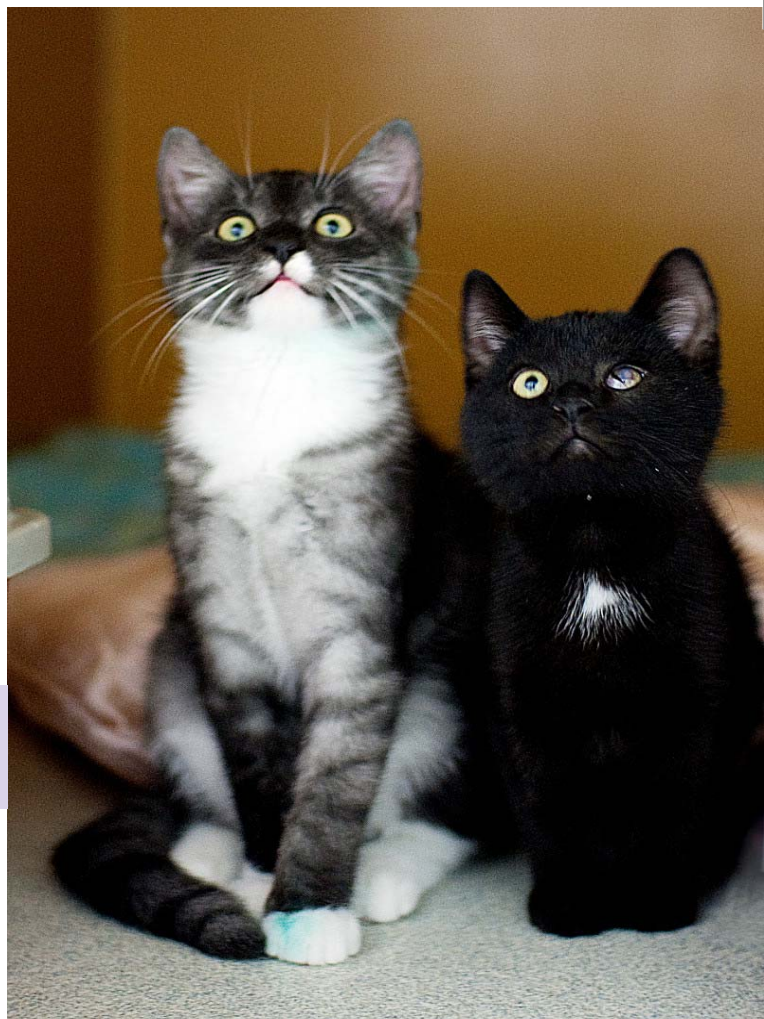
**– А кто работает в HESY и в этом приюте?**

– Нас примерно 20 человек и ветеринар. Большинство – практиканты из спецколледжа (в России нет аналога, это примерно как «медсестра для животных»). Есть и волонтеры. Впрочем, мы все тут во многом волонтеры. Нами движет, в первую очередь, забота о животных. Работая на другом месте, мы

могли бы зарабатывать и больше.

За последние 20 лет HESY позаботилось о 20 000 бездомных животных. Ежегодно здесь спасают около 500 бездомных животных.

Приюты – это основное направление HESY, но не единственное. Им было организовано и поддерживается кладбище для животных. В Обществе работает телефонная горячая линия помощи. Кроме того, Общество выпускает журнал, имеет интернет-страницу, группы в социальных сетях, организует разнообразные мероприятия, праздники, ну и, конечно, День открытых дверей. Как правило, все это организуется волонтерами – людьми с огромной, щедрой душой.



Волонтером является и председатель Общества защиты животных – Ханнеле Лууккайнен (Hannele Luukkainen), видный политик, в настоящее время – политический советник представителя в парламенте Евросоюза.

**– Ханнеле, что вас привлекает в работе в Обществе защиты животных?**

– Благополучие животных для меня больше, чем просто хобби, это, скорее, моя миссия в жизни. Председательство в HESY – выборная и полностью добровольная должность, даже мои расходы не оплачиваются. Но я здесь, чтобы на деле помогать животным. Кроме того, я имею возможность познакомиться со многими за-





Зона карантина

мечательными людьми, с которыми я бы никогда не столкнулась в иной ситуации.

**– С какими трудностями вы сталкиваетесь в работе?**

– Жестокость, с которой приходится сталкиваться. К этому невозможно привыкнуть! Ну и, конечно, нехватка денег. Мне много раз приходилось оплачивать счета из своих собственных средств.

Трудно описать словами все увиденное и прочувствованное. Надо признаться, это мое первое посещение приюта для животных. Мне повезло: чистый, уютный финский приют вселял в меня оптимизм и уверенность, что все животные в очень заботливых руках. Все до мелочей здесь пронизано любовью и заботой: от комнатов с кондиционерами, разноцветными мягкими матрасиками, полочками, игрушками, ковриками, домиками до внутренних стен здания, пестрящих альбомными листами с фотографиями и рассказами. Это письма от счастливых животных и их новых хозяев. Их очень много. С какой те-

плотой «рассказывают» они друг о друге! На каждом маленьком листочке – чья-то жизнь. Чье-то маленькое спасенное сердце!

В очередной раз жизнь открылась мне своей новой гранью. Зло, к сожалению, существует в нашем мире, есть жестокость и дома-приюты. Но для финнов животное – это продолжение человека. Его самое верное, самое доброе, самое лучше продолжение.



Маленький магазинчик при приюте, средства от которого идут на содержание животных



# ИСТОРИЯ ПРО ВЭССИ

**Н**ичто так не трогает сердце, как истории о братьях наших меньших. Сегодня расскажем одну из таких историй. Главная героиня – собака Вэсси. Порода у нее необычная – венгерская выжла. Это гончая собака, поджарая, рыжая, очень коммуникабельная и умная. Вместе со своей хозяйкой Вэсси живет в маленьком городке на самой границе с Финляндией – в Светогорске. Ровно через 15 минут после пересечения границы в Светогорске начинается Иматра.

Так вот, Вэсси – собака, у которой есть все, о чем только можно мечтать. Собственная комната, огромное спальное место, вкусная еда, любящая хозяйка Ольга, долгие прогулки в лесу, без которых собаки этой породы не могут существовать. И вот однажды Вэсси заболела. Местные ветеринары диагноз поставить не смогли, в ближайшем районном центре в ветеринарных клиниках нет даже собственного рентгена, и хозяйке пришлось делать его в обычной городской больнице. На анализы она потратила денег не меньше, но врачи так и не диагностировали заболевание, а Вэсси становилось все хуже. Клиники в Санкт-Петербурге предлагали все необходимые услуги, но за большие деньги. И тогда Ольга решила обратиться к специалистам в Финляндии. Надо сказать, что практически все жители этого приграничного городка имеют загранпаспорта и визы и ездят в Финляндию едва ли не каждый день по магазинам. Для нашей героини это было быстрее, проще и дешевле, чем выбираться в Петербург. Ольга и

Вэсси выбрали клинику «Фокус» в Лаппеенранте. Там их встретила чудесный русскоговорящий врач-ветеринар Елена Тойкка. Всего за один день (!) Вэсси сделали все необходимые анализы, поставили диагноз, прописали лечение. Уже через несколько дней собака чувствовала себя намного лучше, а у хозяйки появилась надежда.

Сегодня Вэсси бодра и активна, от былых проблем со здоровьем не осталось и следа! Полное выздоровление стоило хозяйке около 200 евро. Это действительно небольшие деньги, по сравнению с расценками в России. Вэсси и Ольга теперь знают: если что – они всегда могут снова обратиться к своему любимому доктору, никакие беды им теперь не страшны!

**Никаких фокусов, просто хорошая клиника!**



После того, как Ольга рассказала нам эту историю, мы решили познакомиться получше с клиникой «Фокус» и доктором Тойкка. А познакомившись, не могли не расспросить ее о ветеринарии в Финляндии вообще и об отличиях, которые она видит в финском и русском подходе к лечению животных.

**– Елена, расскажите о клинике: как давно она существует, сколько специалистов здесь работает?**

– Клиника «Фокус» основана в 1990 году в Руока-



*Теперь малышка Вэсси чувствует себя отлично и передает всем привет 😊*

лахти. В 2007-м переехала в Лаппеенранту, где продолжает свою успешную деятельность и сегодня.

Персонал клиники – 2 врача-ветеринара и медсестры. Моя коллега – ветеринар-офтальмолог, я специализируюсь на стоматологии. Клиника обеспечена всем необходимым оборудованием: собственный рентген-аппарат, ультразвук, стоматологическая машина, небольшая лаборатория.

**– Как много у вас пациентов? И какой процент из них – клиенты из России?**

– Количество пациентов зависит от времени года. Как правило, летом, в сезон отпусков, их больше. Я принимала по 35–40 пациентов в день. Среди них много русскоговорящих клиентов – это связано с тем, что русские снимают в нашем регионе дачи и коттеджи на лето.

**– Как вы думаете, в чем отличие ветеринарных услуг в Финляндии от аналогичных в России? Ведь что-то заставляет россиян лечить своих животных за границей?**

– Речь идет не столько о профессионализме

врачей, сколько об отношении к клиентам и их животным. Здесь, в Финляндии, животное – это член семьи, ребенок. И ветеринар, прежде всего, должен уметь выслушивать «мам», которые рассказывают, что болит у их «ребенка».

Еще одно отличие – четкий алгоритм лечения, которого придерживаются специалисты. Например, я, как врач, не могу советовать прошивать рану ромашкой. Эффект от гомеопатического лечения здесь не подтвержден, поэтому и его я не могу рекомендовать. Используются только лекарства, зарегистрированные в Финляндии, есть ветеринарная фармакологическая рецептурная книга. Одним словом, законы работают, и ты делаешь конкретно то, что предусмотрено законом. В противном случае можно лишиться лицензии. А поскольку на ее повторное получение могут уйти десятки лет, врачи не рискуют.

Наши русские клиенты приезжают, прежде всего, провести для своих любимцев исследования, которые невозможно сделать в России. Или цена и качество



Врач клиники «Фокус», вернувшая здоровье Вэсси и многим другим хвостатым пациентам, Елена Тойкка

этих услуг не совпадают. В России, например, анализ на наличие антител на бешенство стоит около 300 евро, в нашей клинике – в два раза меньше. Многие животные сегодня застрахованы, и их лечение частично оплачивается страховой компанией.

**– На ваш взгляд, какими качествами должен обладать ветеринар? И как вы сами пришли в эту профессию?**

– Главные качества – человечность, честность и уважение своих пациентов и их хозяев. В какой-то степени мы и психологи. Человек приходит к нам с проблемой, наболевшим, и мы должны его понять

и выслушать. В эту профессию люди приходят исключительно по призванию. Здесь не заработаешь много денег, это не нефтяной бизнес (улыбается).

Я решила стать ветеринаром еще в детстве. Окончила Санкт-Петербургскую ветеринарную академию. Здесь, в Финляндии, подтвердила диплом. Могу сказать, это тяжелая и долгая процедура. Вначале нужно овладеть языком, чтобы сдать на финском экзамен. Я сдала 11 экзаменов и 8 месяцев проходила практику в ветеринарном госпитале в Хельсинки.

**– Я слышала, что финны очень любят животных. Это так?**



– Да, это правда. Финны любят животных и готовы тратить на них большие деньги. В одной финской семье может быть несколько собак, кошек, кроликов. Финны себе могут в чем-то отказать, но своих питомцев обеспечат всем самым лучшим. Многие спасают животных из России, Испании, Тайланда. Любят непородистых животных.

**– А экзотических? В России модно заводить необычных животных (рептилий, например). Наверное, по статистике вашей клиники можно сделать вывод относительно «пристрастий» финнов? Кого вы лечите, кроме собак и кошек?**

– Кроликов, морских свинок, мышей. Иногда

бывают черепахи. Насчет моды не знаю. Здесь заводят животных не из-за моды, а из-за любви к ним.

**– Елена, многие из наших читателей – владельцы домашних животных. Какие рекомендации вы могли бы им дать?**

– Рекомендации простые: следите за своим питомцем, прививайте, кормите качественным кормом и главное – любите!

Elainklinikka Fokus находится по адресу Toikansuontie, 5.  
Часы работы в будние дни: с 08.00 до 20.00 (в пятницу до 18.00).  
Телефон: +358 40761 7361.



# Хельсинкский обзорник

## Самая засекреченная боевая машина Финляндии

Финляндия приобрела новый разведчик. Возможно, это самый дорогой самолет в истории Вооруженных сил страны.

В данный момент ВВС страны закупает сверхсекретный разведывательный самолет, задачей которого будет прослушка сигналов связи армий сопредельных стран.

Новая машина будет находиться в ведении Исследовательского института связи Финляндии, который отказался дать какие-либо комментарии.

Обнаружена стоимость самолета: 112 млн. евро. Если учесть еще и оборудование, возможно, это самая дорогая покупка в истории Военно-воздушных сил Финляндии.

Цена самолета от общей суммы покупки – 24,5 млн. евро. Встроенная разведывательная система обошлась в 85 млн. Она была установлена в изготовленный в Испании полутяжелый тактический транспортник Casa C-295M производства Airbus Military. Ранее у ВВС страны было только два таких самолета.

В конце прошлого десятилетия Министерство вооруженных сил Финляндии организовало тендер на поставку новой разведывательной системы. Предпосылкой являлось то, что ее нужно было установить в самолеты Casa, для которых у ВВС была подготовлена система технического обслуживания. Предложений поступило шесть. Выиграла тендер американская корпорация «Локхид Мартин» (Lockheed Martin) – крупнейшее в мире предприятие ВПК. Ее система состоит из установленных в самолете антенн и датчиков, разведывательного центра и наземных станций.

Представитель «Локхид Мартин» рассказал, что купленная Финляндией система называется Dragon Shield.



Вероятно, Финляндия – это первая страна, которая установила ее в самолеты Casa.

Dragon Shield помещен в переносной контейнер. Преимущество этого в том, что во время технического обслуживания самолета сверхсекретный контейнер будет под замком. Рабочие станции операторов находятся внутри контейнера. Обнаруженные сигналы связи и электронные сигналы можно будет передать на наземную станцию прямо из самолета.

Новый транспортник уже находится на территории страны. По данным «Локхид Мартин», первые части для наземных станций были доставлены в Финляндию весной. Главный компаньон корпорации в Финляндии, концерн «Патриа» (Patria), владеет ангаром для ремонта самолетов Casa в аэропорту Ювяскюля.

В «Патриа» сообщили, что генеральный штаб запретил рассказывать что-либо о проекте.



Каждую неделю – обзор финских столичных газет от нашего специального корреспондента из Хельсинки Ольги Артухиной.

По данным газеты «Хельсингин Саномат», «Патриа» проводит изменения в Casa, оборудует наземные станции и проверяет, чтобы разведывательная система могла общаться с другими разведывательными системами.

Военные не сообщают, когда машина будет полностью готова. По информации газеты, в целях тестирования в период 2013–2015 гг. собираются провести 700 часов полетов, и, возможно, уже в конце следующего года машину можно будет увидеть в воздухе.

Casa заменит используемые в настоящее время в Финляндии в целях радиоэлектронной разведки самолеты Fokker. Местом дислокации нового разведчика станет Пирккала.

Helsingin Sanomat



# Российская глубинка не привлекает фирмы

## В мегаполисе Петербурге действует пятьсот финских предприятий, в Карелии их только четыре.

Когда в Россию хлынул поток финнов, Республика Карелия осталась не у дел. В Петербурге действует 400–500 финских предприятий, в Москве – 200–300. В Республике Карелия их четыре.

«Петербург является растущим центром, и в городе легко работать, когда вокруг много других финнов. В Карелии логистика и дороги в плохом состоянии. Она осталась на обочине», – сравнивает директор Санкт-Петербургского офиса Финской Российской торговой палаты Тармо Суомалайнен.

Еще в начале века Карелия интересовала финнов больше, чем сейчас. Таможенные пошлины на российский лес и речессыя в Финляндии очистили Карелию от финских лесозаготовительных фирм. Остались только «Стора Энсо» (Stora Enso) и горстка предпринимателей, называемых «последними мегаканнами».

Самое крупное из действующих в Карелии финских предприятий – занимающаяся сборкой электрических жгутов для грузовых автомобилей и автобусов фирма «РКС Групп» (RKS Group) в Костомукше, где трудится около 950 работников. На другом предприятии города, «Саунасет» (Saunaset), задействовано примерно 20 человек.

На окраине Сортавала коллектив из ста работников «Рапала» (Rarala) изготавливает блесны, и на лесопильном заводе «Стора Энсо» близ Импилахти также работает около ста человек. Кроме того, в Карелии действует группа лесохозяйственных предприятий и несколько российских компаний, принадлежащих финнам. «Стора Энсо» с большим удовольствием демонстрирует свои лесопилки в западных странах, и до завода «Рапала» средства массовой информации дела нет. Финский представитель компании сообщает, что завод «Рапала» в Вяксю хотят посещать, так как «там больше ноу-хау».

Helsingin Sanomat

# Из колыхамаги в звезды Африки

Фраза «В Финляндии ездят на "Тойоте"» была в свое время девизом марки. В этом тысячелетии подержанные японские автомобили переправляют из Финляндии в Африку в таком количестве, что более точная версия может звучать так: «Ездят на финской "Тойоте" Сенегал».

То, что для одних мусор, для других – сокровище. Так, заезженное по финским меркам авто может удвоить потребность в транспорте жителей развивающихся стран еще двадцать лет. Японские машины очень желанны, так как ремонтировать их просто и за частой хватает.

«Большая часть машин оказывается в Африке. На первом месте среди них "Тойота", – рассказывает продавец автомобилей Юха Нийттюмяки из автоцентра «Акаа».

Нийттюмяки не экспортирует, а лишь продает авто, например, эмигрантам из африканских стран, которые переправляют их далее.

Доживающая свой век «Королла», за которую в Финляндии дадут не более нескольких сотен, в Эфиопии может стоить покупателю более 10 000 евро.

«Хотя средства на покупку машины есть не у всех африканцев, там столько народу, что покупатель всегда найдется. Финские машины там эксплуатируют в качестве такси еще двадцать лет, и ремонт не является проблемой. Рабочая сила дешевая, и ее много», – говорит владелец фирмы Afri-Auto Expert в Улвила (Западная Финляндия) Петри Сювякуру.

Машины вывозят не только в Африку. Например, в Афганистан поставляли старые «Тойоты Королла» и «Тойоты Хайлюкс», пока там не вступил в силу закон, запрещающий ввоз транспортных средств старше десяти лет.

«Там белый цвет считается лучшим. Местные жители верят, что водитель белого автомобиля не получит травм в случае аварии».

В прошлом году в Финляндии пошло на металлолом 60 000 машин. Тем не менее товара на продажу хватает, так как только произведенных до 1995 года «Тойот» в стране более ста тысяч.

Helsingin Sanomat



«Карелия близко и одновременно далеко. Транспортное сообщение не привлекает», – рассказывает недавно ушедшая с должности консула Финляндии в Петрозаводске Анна-Кайса Хейккинен.

«Временами авиасообщение с Хельсинки работает, временами нет. Пара-тройка главных магистралей находится в хорошем состоянии, другие оставляют желать лучшего», – говорит Хейккинен.

Авиасообщение отсутствует уже несколько месяцев. На поезде в Карелию можно попасть только через Петербург, что означает как минимум 15 часов в пути. За автобусное сообщение отвечают маршрутки. Дорога на автобусе из Петрозаводска в Хельсинки может занять также 15 часов в зависимости от обстановки на пограничном пункте. Из-за этого мало туристов. Границы пересекают, в основном, чтобы заправиться бензином или совершить покупки.

Глава Республики Карелия Александр Худилайнен надеется к 2014 году наладить железнодорожное сообщение из Петрозаводска в Йозенсу. Переговоры с государственной железнодорожной компанией Финляндии уже ведутся. Рельсы есть, но в настоящее время по ним перевозят древесину. Для осуществления пассажирских перевозок придется решить еще много проблем.

Helsingin Sanomat

# В ЛАПЛАНДСКОЙ ПОЛИЦИИ СЛУЖИТ... ОЛЕНЬ

В Финляндии не просто любят животных, к ним относятся с уважением. Так, пару лет назад олениха Майя стала символом полиции в Лапландии.

**С**импатичная молодая олениха Майя поступила в полицию после тщательного кастинга, который по просьбе сотрудников правоохранительных органов провели на оленеводческих фермах, выискивая общительное и привыкшее к людям животное. Ее нашли на ферме в Конттаниеми, где она родилась в 2009 году. А кличку «коллеги»-полицейские выбрали путем голосования. И это не просто имя. В народе черно-белый полицейский автомобиль называют «Черной Майей» (Musta Maija).

Майе придумали личную форму: широкий темно-синий пояс под цвет одежды финских полицейских с такой же, как у них, эмблемой – белым коротким мечом. В этом наряде она будет выступать в роли «посла безопасного поведения на дороге», представляя интересы весьма значительной популяции. В Лапландии обитает около 200 тысяч северных оленей (что более чем вдвое превышает численность жителей в лапландской столице Рованиеми), их стада свободно мигрируют и порой становятся серьезной проблемой для дорожного движения. До 4 тысяч оленей ежегодно гибнет в ДТП. Напоминать об их присутствии на дороге особенно важно летом, когда в Лапландии бывает немало туристов из других областей Финляндии и из-за рубежа, где к передвижению оленьих стад не привыкли.

Полицейские считают, что появление столь



симпатичного «сотрудника» в их рядах улучшит имидж службы, в первую очередь, в глазах маленьких детей. Теперь в лапландской полиции служат три вида животных: собаки, лошади и олень. Если служба оленихи окажется успешной, правоохранительные органы планируют произвести дополнительный набор ее собратьев.

Недавно была выпущена брошюра на русском языке по безопасности на дорогах региона. Российский турист найдет в ней много полезной и интересной информации о том, как вести себя при столкновении с оленем на дороге, правильно эксплуатировать транспортные средства на воде и на суше, соблюдать ПДД, будучи пешеходом, справляться с сюрприза-

ми погоды и взаимодействовать с лапландской полицией. Обложка брошюры проиллюстрирована изображением оленихи Майи. Так, став символом местной полиции, Майя превратилась в настоящую знаменитость. Теперь она регулярно присутствует на различных мероприятиях и участвует в фотосессиях рекламы дорожной полиции Лапландии.



# ВОЛШЕБНЫЕ СВОЙСТВА КАРДАМОНА

В Финляндии очень уважают кардамон – пряность, которую используют в кулинарии, в том числе и при изготовлении национальных финских десертов. Кардамон финны добавляют и в кофе. Узнаем об этой пряности побольше.



**К**ардамон – семяна травянистого многолетнего растения семейства имбирных. Высушенные семена кардамона используют в качестве пряности. Они обладают приятным ароматом, сладковатым и остропряным вкусом с легким оттенком лимона.

Кардамон входит в число самых популярных пряностей многих стран. Арабы, например, с незапамятных времен добавляют его в бедуинский кофе, китайцы – в чай, европейцы – в различные блюда. Скандинавы – в выпечку (печенье, марципаны). В России кардамон традиционно используют при выпечке пряников, медовых кексов и тортов. Кардамон подходит для дрожжевого теста, предназначенного для выпечки пирогов с начинкой. Можно эту пряность добавлять для аромата в компот, кисель, муссы, подливки, соусы. В сочетании с шафраном, тмином, разными видами перца кардамон подхо-

дит для приготовления рыбы – вареной, копченой, жареной, заливного из рыбы.

В пищевой промышленности кардамон добавляют в горчицу, соусы, варенье из орехов, пряные смеси для маринования сельди, кильки, салаки. В небольших количествах кардамон усиливает вкус колбас, особенно ливерной.

Помимо кулинарных, кардамон обладает лечебными свойствами, которые были открыты еще в Средние века. В нем содержатся кальций, фосфор, железо, магний и цинк, витамины В1, В2, В3.

Кардамон благотворно воздействует на нервную систему, снимает напряжение и выводит из состояния депрессии, стимулирует работу мозга. Семена кардамона используют для улучшения работы пищеварительной системы, в качестве почечного и противокашлевого средства, при астме и мигрени, для лечения фарингита.

Одним словом, кардамон – это тонкая и вкусная приправа, которая прибавляет здоровья!

## Рецептик на заметку

### Финские булочки с кардамоном

#### Ингредиенты для теста:

- 250 мл молока;
- 4 г сухих дрожжей (или 13 г свежих);
- 75 г сахара;
- 2 ч. ложки молотого кардамона;
- 450–500 г муки;
- 75 г сливочного масла комнатной температуры;
- щепотка соли.

#### Ингредиенты для начинки:

- 2 ст. ложки мягкого сливочного масла;
- 2 ст. ложки молотой корицы;
- 1,5 ст. ложки сахара;
- 1 ст. ложка ванильного сахара.

#### Ингредиенты для смазки:

- 1 желток;
- 1 ч. ложка воды.

Теплым молоком залить дрожжи с сахаром,

как следует размешать и оставить на 10 минут. Постепенно просеивая в молоко муку, замесить мягкое и эластичное тесто, добавив в конце кардамон, масло и соль. Вымесить 10 минут, скатать в шар и выложить в смазанную маслом миску. Накрывать и дать подойти, пока тесто не вырастет вдвое.

Подошедшее тесто обмять, слегка вымесить и раскатать в квадрат 50 на 50 см.

Смазать тесто маслом, не доходя 1 см до края. Посыпать смесью сахара с ванильным сахаром и корицей. Скатать тесто рулетом и порезать на кусочки, форма – усеченные пирамиды. Выложить булочки на противень, накрыть и дать подойти еще минут 40.

Взболтать желток с водой. Черенком ложки надавить сверху на булочки, сделав «дорожку». Смазать булочки желтком, посыпать крупным сахаром. Запекать в духовке при температуре 220 градусов в течение 12–15 минут. Приятного аппетита!

# KALEVALA KORU: ПАТРИОТИЗМ В ИЗЯЩНОМ ОБРАМЛЕНИИ БРИЛЛИАНТОВ



**К**омпания Kalevala Koru – крупнейшее предприятие в своей области в Финляндии и десятый товарный знак в национальном рейтинге.

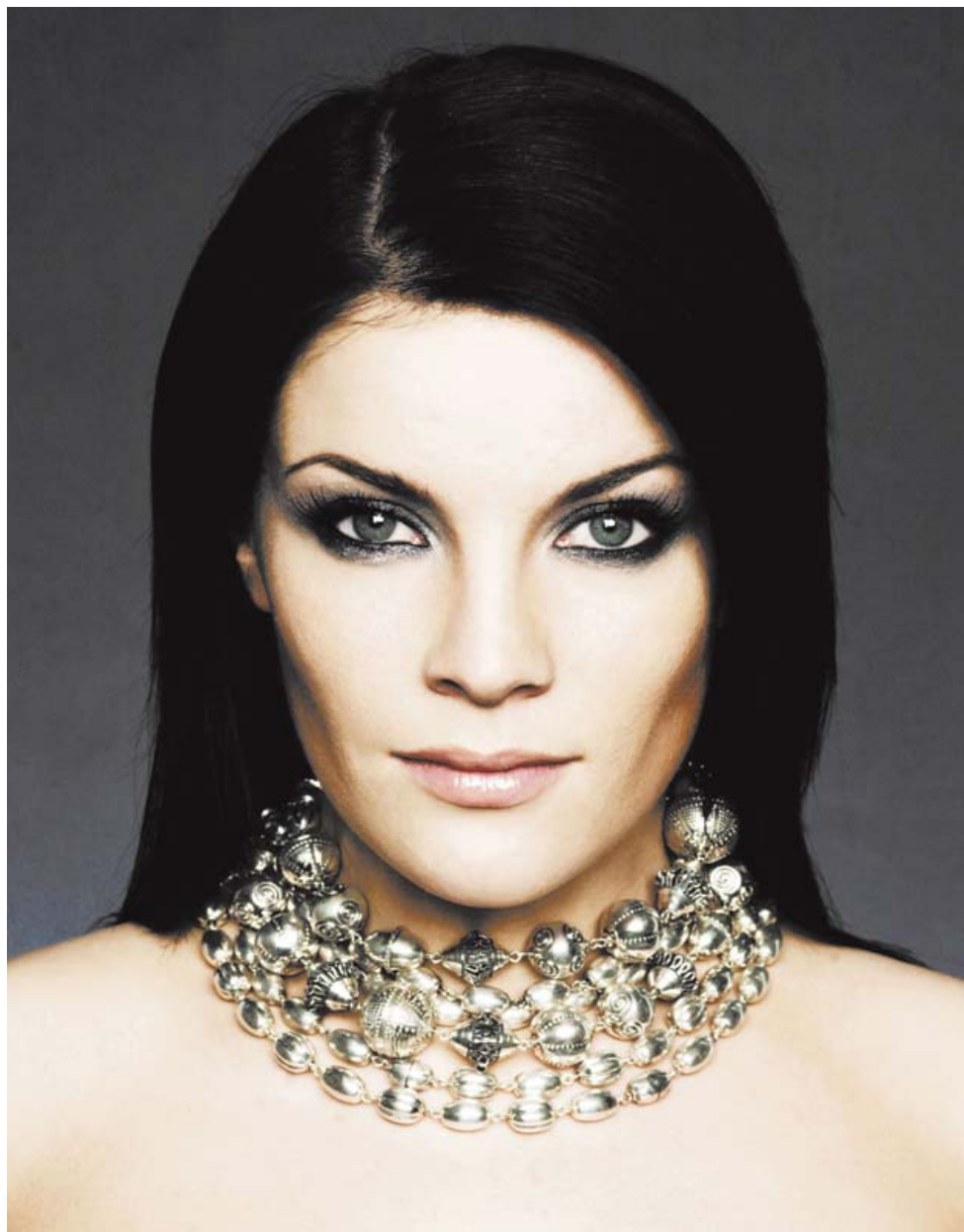
Все ювелирные изделия бренда Kalevala Koru производятся на собственной ювелирной фабрике в столице Финляндии – Хельсинки, с использованием исключительно отечественных материалов.

При слиянии компаний Kalevala Koru Oy и Lapponia Jewelry Oy образовался один из ведущих концернов по производству ювелирных украшений в Скандинавии. Штат сотрудников, задействованных в производственном процессе, а также работающих в магазинах и поддерживающих работу офиса концерна, насчитывает 210 человек, 160 из них напрямую задействованы на производстве изделий.

Оригинальные изделия Kalevala Koru ценятся за необычный дизайн в ярко выраженном скандинавском стиле. На сегодняшний день спрос на ювелирные изделия Kalevala Koru сильно возрос, и руководство компании планирует масштабное расширение деятельности.

Компания обладает большим опытом в разработке этнического дизайна, маркетинге, инвестирует огромные средства в совершенствование и модернизацию собственной производственной технологической базы, успешно внедряет свои бизнес-услуги в коммерческом направлении.

Двигаясь навстречу своему потребителю, с 2012 года Kalevala Koru собирается перейти на изготовление ювелирных изделий не только из стандартного природного сырья, но и переработанного золота. Представители компании пришли к такому необычному решению,



так как переработанное золото является неплохой альтернативой в этическом плане и актуально в плане сохранения окружающей среды. Теперь в качестве оплаты в магазинах бренда Kalevala Koru от клиентов принимаются старые финские золотые изделия. Оценка старых золотых украшений будет производиться согласно стоящей на них пробе и по каратам.

Развивая спектр своих услуг потребителю, специалисты компании учитывают как функциональные,

этические, культурные, так и экологические аспекты. Как заметила Лаура Ларес, генеральный директор Kalevala Koru: «Подарить людям незабываемые впечатления намного сложнее, чем просто удивить их своей продукцией. Дизайн, в основе которого заложены этнические мотивы, изготовление продукции только в Финляндии и истинно преданная своему делу команда высокопрофессиональных сотрудников – это крайне редкое явление в наше время. Теперь у нас есть

возможность сделать все это доступным миру».

Идея создания компании возникла у Эльзы Хепораута в 1935 году, когда в Хельсинки состоялся праздник в честь 100-летия финского национального эпоса «Калевала». Хепораута придумала изготавливать сувениры, для которых использовался дизайн найденных при раскопках старинных финских украшений. Основание фирмы совпало со 100-летием со дня издания исследователем Элиасом Леннротом древних



финских рун. Ювелирные изделия в национальном духе стали пользоваться спросом, особенно после того, как их приобрела первая леди Финляндии – Кайса Каллио, жена президента.

За прошедшие годы под маркой знаменитого финского бренда создано свыше шести тысяч моделей. Каждый год в коллекции «Калевала» появляются новинки, однако и некоторые из первых моделей продолжают до сих пор пользоваться спросом, а потому и выпускаться. Особой популярностью пользуется подвеска с изображением медведя, который считается финским национальным животным.

Линия производства за годы существования фирмы менялась не один раз: не только национальный эпос и древние металлические украшения стали источником вдохновения для ювелиров Kalevala Koru, но и эпоха викингов, Средневековье, шведский период. К историческим украшениям стали добавляться и современные. Главное требование, которое выдвигается к изделиям, – выражение национального духа.

Меняется не только тематика украшений, меняются и предпочтения в материалах. До начала 1990-х годов в украшениях от «Калевала» преобладала бронза. В середине 1990-х экономическая ситуация изменилась, начался подъем в экономике, увеличилось про-



изводство серебряных и золотых украшений.

Изменились и камни, используемые в украшениях. Если раньше преобладали традиционные финские камни гранит и яшма, то сегодня это спектролит, берилл, аквамарин, топаз, агат, оникс, аметист, лунный камень и бриллиант. Особенно популярны прозрачные и цветные камни.

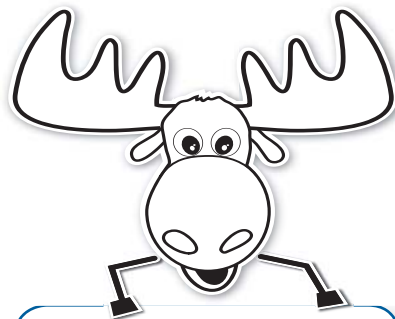
Ювелиры фирмы отмечают важные даты в жизни страны и выпускают в их честь оригинальные изделия. Например, в 2005 году создана серия украшений для детей «Муми-тролли» – в честь 60-летнего юбилея знаменитой финской повести Туве Янссон. Серия представляет собой подвески с изображением героев Муми-эпопеи.

Еще одним источником вдохновения для мастеров компании стало оперное искусство: уже четыре раза Kalevala Koru создавала серии украшений, навеянных операми «Турандот» Пуччини, «Сказки Гофмана», «Всадник» финского композитора Аулиса Саллинена.

Свой 70-летний юбилей ювелирный гигант ознаменовал выпуском украшений марки «Полярная звезда». Эта серия, по мнению мастеров Kalevala Koru, отражает

красоту финской природы в летнее и зимнее время. «Зимние» украшения – из белого золота с бриллиантами (как напоминание о блеске и чистоте снега), «летние» – из золота с лапландскими гранатами.

В 2007 году Kalevala Koru выпустила серию «Ландыш» в исполнении мастера Тони Гранхолм. Финский национальный цветок вдохновил ювелира на создание подвески с цепочкой, серег и нагрудной заколки. «Ландыш» так и притягивает своей нежностью, весенним настроением, тонкостью и необыкновенной поэтичностью, которую приобретает образ женщины, надевшей подобные украшения...



Флагманский магазин знаменитого ювелирного бренда расположен в историческом центре Хельсинки между Сенатской и Рыночной площадями.



# ИСТОРИЯ ОСТРОВНОЙ ПОЛИТИКИ ФИНЛЯНДИИ – РЕЗУЛЬТАТЫ И РАЗОЧАРОВАНИЯ

Политика управления островами — это старейшее систематическое направление региональной политики в Финляндии. В марте 1949 года Правительство Финляндии назначило комиссию для определения условий жизни на островах и выработки предложений по их развитию. Причиной тому явились, прежде всего, проблемы рыбного промысла. Количество островных жителей существенно сокращалось, несмотря на то, что в сельских местностях по-прежнему наблюдался рост населения.



**К**омиссия по островам приказом правительства изменила название на Совещательную комиссию по делам островных территорий в 1961 году. Комиссия действует при департаменте регионального развития Министерства занятости и экономического развития Финляндии. Совещательная комиссия участвует в развитии островных территорий совместно с

муниципальными и государственными властями, властями провинций и другими заинтересованными сторонами.

В 1981 году был принят предложенный комиссией закон о развитии островных территорий. Согласно закону, к островным территориям причислялись острова морских и внутренних вод, с которыми нет постоянного дорожного сообщения, а также другие острова и

материковые территории, которые по своим условиям сравнимы с островами. При распределении поддержки государство и местные власти должны обеспечить развитие островов с учетом особых островных условий. Наиболее важное значение приобретает развитие предпринимательства, сохранение государственных рабочих мест, финансирование муниципального обслуживания,

а также строительство транспортного сообщения и создание необходимой инфраструктуры.

К началу 2009 года в Финляндии насчитывалось 8 островных коммун и 40 коммун, частично расположенных на островах.

## Две стороны островной политики

Политика управления островами принесла свои результаты. Для обеспечения транспортного со-

общения с островами было налажено движение паромов, мини-вертолетов, построены частные дороги, шоссе, мосты. Частные предприятия, расположенные на островах, получили возможность претендовать на более крупные экономические дотации от государства и ЕС, чем предприятия на основной территории. Муниципальное обслуживание обеспечивается, в том числе, за счет островных надбавок, включенных в пакет государственного финансирования коммун.

Электроснабжение островов стало активно налаживаться в 1950–1960-х годах, в то же время при активной господдержке была создана система телефонной связи. Правительство страны приняло на себя обязательства по обеспечению островов современными линиями скоростной информационной связи. На островах организованы национальные парки и природоохранные зоны, которые являются сокровищницами островной природы и важными объектами с точки зрения развития островного туризма. Владельцам входящих теперь в зоны национальных парков земель были выплачены соответствующие компенсации.

Государственные проекты в сфере работы с

островными территориями направлены на развитие туризма, рыболовства, некоторой доли обрабатывающей промышленности и развитие дистанционных способов занятости населения. Идет работа над созданием привлекательности островных коммун с точки зрения постоянного проживания и посредством рекламных кампаний. Популярность широкого сезонного проживания увеличивается благодаря различным проектам по развитию планировки местности и гибкой островной политике строительства и ремонта загородного жилья, использования покупательской способности и профессиональной квалификации сезонных жителей.

Количество государственных рабочих мест на островах оказалось высоким и даже возросло в 1950–1970-х годах. Позднее число рабочих мест начало сокращаться. В этой части статьи закона о развитии островов не были реализованы.

Морское ведомство начало закрывать лоцманские станции, пограничная служба – станции морской пограничной службы, Вооруженные силы ликвидировали береговую артиллерию и военно-морские подраз-



деления. Основной причиной таких сокращений стало развитие технологий. Замена паромных переправ на мосты привела к сокращению рабочих мест на островах в сфере дорожного ведомства. Налоговое управление, ведомство по труду, полиция и местные управления государственных служб также с 1980-х годов начали сокращать количество своего персонала в островных коммунах. Почтовая служба перешла из ведения государства к частным компаниям.

### Международный контекст

Вступление Финляндии в Европейский Союз

в 1995 году оказало влияние и на политику в отношении островов. Важные для островных территорий вопросы рыболовства и сельского хозяйства, а также вопросы региональной политики стали решаться в Брюсселе. В вопросах региональной политики островной статус не являлся критерием при выделении средств на целевые программы из структурных фондов ЕС. Впрочем, на практике островные территории оказывались в лучшем положении, чем иногда утверждают социально-экономические показатели. Частичное финансирование островных территорий по линии ЕС в целом оставалось на вполне высоком уровне и было важным для островов. Все это четко соответствует уставу ЕС, в котором зафиксировано наличие и необходимость учета особых условия островных территорий.

Островная политика Финляндии имеет точки соприкосновения с политикой интегрированного использования и охраны прибрежных территорий ЕС. А также с морской политикой Союза. Советательная комиссия по делам островных территорий поддерживает связь с европейскими островными территориями, в частности, в рамках Союза морских регионов Европы.



# ЖУРНАЛ, КОТОРЫЙ ЖИВЕТ В СЕТИ

ЖУРНАЛ НА ГРАНИЦЕ  
**terve**

+7 (950) 015-55-51



Архив номеров

О журнале

Terve news

О Финляндии

Рекламоделам

MAINOSTAJAT

Контакты

Свежий номер



## О журнале

«Terve» – информационно-справочный гляцевый журнал о Финляндии компании «Makron Media Channel Oy» с абсолютно новым видением подачи информации для российских туристов.

Принципиальное отличие журнала от аналогичных рекламных изданий, которые распространяются на русско-финской границе – «Terve» выходит каждую неделю!

Журнал состоит из двух равнозначных блоков: первый – специализированный каталог, содержащий всю необходимую информацию о магазинах, товарах и услугах в Финляндии, классифицированную по городам; второй блок – газета «Terve news», в которой публикуются развлекательные и познавательные материалы о Финляндии.

**Периодичность выхода:** 1 раз в неделю.

**Тираж:** 15 000 экз.

**Объем:** 32 полосы.

**Язык:** русский.

**Распространение:** бесплатно на таможенных переходах в руки потребителю, а также с промостоек.



**Т**еперь журнал Terve живет не только на границе, но и в Сети. Мы приглашаем наших читателей посетить сайт Terve по адресу [www.terve.su](http://www.terve.su). Здесь вы найдете много интересной информации о Финляндии, в том числе и архив номеров вашего любимого журнала. Рекламодатели смогут изучить маркетинговую привлекательность издания, ознакомиться с рекламным прайсом и узнать все о возможном сотрудничестве, которому всегда открыт Terve.

Также на нашем сайте есть обратная связь. Заполнив простую форму, каждый читатель может задать интересующий его



вопрос, оставить отзыв или комментарий. Также можно связаться с сотрудниками редакции и отдела продаж по указанным контактным телефонам. Мы открыты для наших читателей и всегда готовы к диалогу. Именно поэтому Terve представлен в трех

популярных социальных сетях, количество подписчиков журнала растет с каждым днем.

Если вы не успели получить Terve у распространителя – не беда. Теперь стойки с журналом расположены в ключевых пунктах вашего пути: на

заправках ВТК (рядом с МАПП «Светогорск» и «Торфяновка»), а также в магазинах беспошлинной торговли Duty Free на МАПП «Светогорск», «Брусничное», «Торфяновка». Читайте Terve – с нами Финляндия ближе, а поездка – эффективнее!



# НАЦИОНАЛЬНЫЕ ПАРКИ И ЗАПОВЕДНИКИ ФИНЛЯНДИИ

В Финляндии нет ни одного национального парка, в составе которого не числились бы водоемы или острова. Семь национальных заповедников страны были основаны в целях сохранения уникальной финской островной природы. Из них четыре расположены на морских территориях и три — на озерах.



## Линнансаари

Самый старый парк Линнансаари, расположенный на озере Хаукивеси озерной системы Сайма, основан в 1956 году. Его территория растянулась примерно на 40 км в длину и 10 км в ширину. На территории парка насчитывается более 130 островов площадью более гектара и около сотни мелких островов. Большую же часть территории занимают открытые водные пространства. В парке обитают 50 кольчатых сайменских нерп, гнездится одно из крупнейших в Финляндии поголовий скоп. На главном острове

Линнансаари можно познакомиться с традиционным бытом прошлых поколений жителей, отреставрированной деревянной избушкой, «торпой» и подсечно-огневой системой земледелия. На острове проложены многочисленные природные тропы. К услугам посетителей парка – 20 парковочных мест для лодок и катеров.

## Коловеси

Другой островной парк в озерной системе Сайма основан в 1990 году на озере Коловеси. И хотя в нем насчитывается всего сорок островов, два из них – самые крупные

острова национальных парков страны: Ваайсало (1210 га) и Мянтьясало (740 га). Для парка характерны напоминающие фьорды длинные и узкие бухты, которые глубоко врезаются в берега главных островов. Крутые гранитные скалы возвышаются почти вертикально на 40 метров над водой и на такое же расстояние под водой. Среди рыб распространены ряпушка, корюшка, окунь, налим, сиг и язь. К более редким видам относятся озерная форель, голец и рогатка (бугристая и игольчатая реликтовая рыба ледникового периода).

Начало каталога на стр. 7–8

### КОМИССИОННЫЕ МАГАЗИНЫ И РЫНКИ

Kierrätyskeskus Hyötyhalli	Kivisalminkatu 10
Kierrätystalkkarit	Moreeninkatu 9
Kansantori	Lentäjätie 17-19
Maailmankauppa Sikitiko	Snellmaninkatu 14
Löytökirppis	Valtakatu 42
Kojekulma Tmi O Valkonen	Raatimiehenkatu 13
	Kontti Lentäjätie 17-19

### РЕСТОРАНЫ И КАФЕ

Wolkoff	Kauppakatu 26
Kasino	Ainonkatu 10
Linnoituksen krouvi	Vesiportinkuja 5
A la carte	Raatimiehenkatu 18
Restaurante & Cantina Olé.	
tassos	Valtakatu 33
WanHa makasiini	Satamatie 4
Casanova	Brahenkatu 1
Huviretki	Valtakatu 31
Rantaravintola redi	
Яхт-клуб Wilmanranta	Satamatie 23
Rosso	Kauppakatu 29-31
Torilla & bar	Kauppakatu 21
Family Center	
Family Center	Hyrymäenkatu 2
Pitotalo miekkala	Mentulantie 136
Kristiinan kaHvisalonki	Katariinantori 4
LaPPEen ruustinna	Valtakatu 80
TanG caPital	Brahenkatu 3
WinG WaH Palace	
ТЦ Iso-Kristiina	Valtakatu 30
Llauritsalan kartano	Kartanontie 21
Abc viiPurinPortti	Hirsimäenkatu 1
Café Galleria	Koulukatu 15
Café isaak	Urheilukatu 6
Golden tai	Snellmaninkatu 5
Café sara	
ТЦ Opi	Koulukatu 5-7
Ravintola-kaHvila tabasco	Kauppakäytävä 6
kaHvila-ravintola saimaan	
Helmi	Ajurinkatu 6
LounaskaHvila el'si	Snellmaninkatu 8
LounaskaHvila rinnekulma	Myllymäenkatu 27
Lounas keidas	Oksasenkatu 2
Neste kaHvio	
	Kauppakatu 76

# ТУРИСТИЧЕСКАЯ ФИНЛЯНДИЯ

Ukko Pekka  
Rajamiehentie 46  
Vainikkala vanHa Pilotti  
Lentokentäntie 21

## ИМАТРА

### УНИВЕРМАГИ

Citymarket Tietäjänkatu 2  
Euromarket Koskenparras 5  
Lidl Valvatinkatu 8  
Minimani Tuomaankuja 1  
Torikatu 6  
Prisma Karhumäenkatu 6  
Tokmanni Tainionkoskentie 68  
Rajamarket Tietäjänkatu 1

### ТОРГОВЫЕ ЦЕНТРЫ

Koskentori Esterinkatu 10  
Mansikkapaikka Tainionkoskentie 68

### МАГАЗИНЫ ОДЕЖДЫ И ОБУВИ

Asuste Sirpakka Vuoksenniskantie 58  
**Outlet** Tainionkoskentie 6  
Dressman  
H&M  
Jack&Jones  
KappAhl  
Lindex  
Koskentori  
Kenkä-Ripa Vuoksenniskantie 78  
KenkäVuoksi Koskenparras 5  
Leanna Jukankatu 3  
Muodin Vuoksi Vuoksenniskantie 79  
Muoti Moda, Koskenparras 5  
Vuoksenniskantie 81  
Noelle Lappeentie 14  
Pikku Anuliina Lappeentie 13  
Seppälä  
Liikekeskus Koskentori Tainionkoskentie 68  
Shoe Box Oy Einonkatu 10  
Vaatehuone Tainionkoskentie 68  
Vero Moda  
Liikekeskus Koskentori  
V&K Fashion Koskeparas 5

### МАГАЗИНЫ МЕБЕЛИ, ПРЕДМЕТОВ ИНТЕРЬЕРА

Beranger Vuoksenniskantie 73  
Eu-kaluste Vuoksenniskantie 77  
Jysk Olavinkatu 17  
Kaluste Vehviläinen Retikankuja 8



### Пяйinne

Национальный парк Пяйinne существует с 1993 года и охватывает около пятидесяти незастроенных островов, а также части заселенных островов. Сердце парка – остров-гряды Келвене длиной 8 км и шириной 800 м. Его особенность – песчаные берега и тихие лагуны. Террасы на склонах гряды и каменные береговые валы свидетельствуют о первых высотах уровня воды.

### Национальный парк Восточной части Финского залива

Это самый старый из морских парков, основанный в 1982 году. Судя по скалистым отложениям, он самый молодой (геологически) из всех островных парков: возраст красноватого гранита-рапакиви – чуть более 1,6 миллиарда лет. Общая площадь всех лесных островов и пары сотен шхер парка составляет 800 га. Восточная часть Финского залива – это место обитания и размножения тюленей, также здесь много морских птиц. Помимо при-

родных богатств, в парке много военно-исторических памятников: крепость, торпедная станция и пещерное укрытие для солдат. Недалеко от парка расположены островные поселения Кауниссаари, Хаапасаари и Таммио. По другую сторону границы, на территории России, также планируется открытие национального парка.

### Национальный парк архипелага Таммисаари

Парк основан в 1989 году и насчитывает 52 000 га морской территории, на которой расположены 500 островов. К парку также относится водная система залива Похъянпийтяянлахти.

Здесь представлены зоны внешнего, среднего

и внутреннего архипелагов, из-за чего при переходе из открытого водного пространства в почти пресноводную систему залива Похъянпийтяянлахти можно наблюдать полное изменение флоры и фауны. Многочисленные отделившиеся от моря лагуны являются важными местами отдыха и гнездования птиц. Самый большой остров парка – Ялге (700 га) – является крупнейшим по площади среди островов в морских национальных парках.

### Национальный парк Архипелагового моря

Парк расположен на отдаленных островах территории коммун Кемиенсаари и Западная Ту-

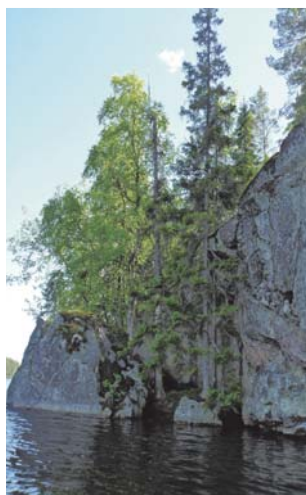
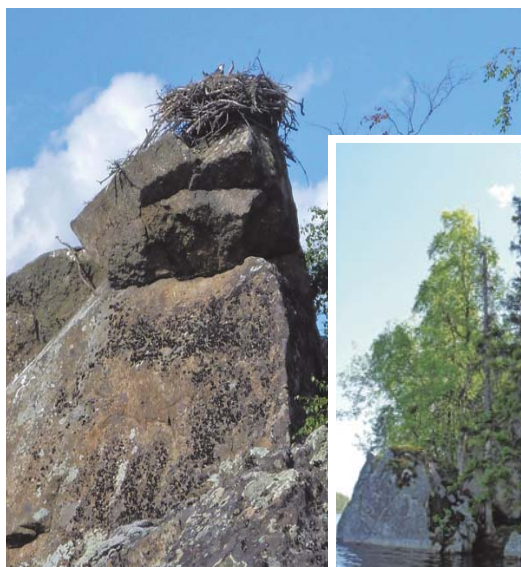


рунмаа. Территория парка охватывает примерно тысячу островов. Особенности ландшафта: острова с низкой древесной растительностью, богатые флорой острова внутренних водоемов, скалы с гладкими поверхностями, а также множественные гравийные и каменные острова (Юрмо, Сандсяр, Санде), которые относятся к третьей горной гряде Салпаусселкя. Подводный ландшафт довольно эффектен за счет четких линий впадин и изломов, а также затопленной долины Гуллкрона.

Природа парка по своему биоразнообразию считается одной из богатейших в Финляндии. Примерно десятая часть площади суши парка обрабатывается с целью сохранить старые пастбища и рощи. Парк и прилегающие к нему территории образуют биосферный резерват Архипелагового моря в рамках программы ЮНЕСКО, где постоянно проживают 1200 человек. Аналогичных биосферных резерватов в Финляндии всего два. Второй, Патвинсуо, находится в Северной Карелии.

### Перямери

Национальный парк Перямери, расположенный неподалеку от Кемпи и Торнио, занимает площадь в 15 700 гектаров, из которых суши – 250 га. Островов и шхер в парке насчитывается в общей сложности около сорока. Из них большинство



объединены в группы и отделены от остальных обширными водными пространствами, где можно познакомиться с постоянно меняющейся, созданной в результате подъема суши морской природой, а также с рыбацкими поселками и традиционными морским пейзажами.

### Кваркенский пролив

Самым последним фактом международного признания островных территорий Финляндии стало включение в 2006 году Кваркенского пролива в Список всемирного природного наследия ЮНЕСКО. В Кваркенском проливе преобладают низкие острова из моренных отложений, самая высокая точка которых выступает всего лишь на 20 метров над уровнем моря. Особенно впечатляют участки волнистых моренных от-

ложений, сформированные ледником. Подъем суши происходит постоянно: появляются новые острова, морские бухты превращаются в озера, мельчают судоходные фарватеры. Эти изменения можно наблюдать в течение жизни одного поколения людей.

Во многих других национальных парках Финляндии также есть крупные острова и уникальные островные ландшафты. В их число входят парки Коли, Тийликка и Исоярви. За пределами национальных парков существует множество заповедных зон, которые являются частью островной природы. Эти территории входят в национальные программы охраны прибрежной зоны, популяций птиц и горных гряд.

Karjalan Matto	Lappeentie 12
Masku	Tainionkoskentie 68
Sisustus Eloranta	Lappeentie 14
Sotka	Lappeentie 44
Stemmakaluste Vehviläinen	Retikankuja 8
Time Associates INC Oy	Hirslammentie 130
V-Kaluste	Johtokatu 2

### СТРОИТЕЛЬНЫЕ МАТЕРИАЛЫ

Imatran Immo Oy	Tuomaankuja 12
Imatran Rautakauppa	Karhumäenkatu 4
Imatran Sisustus ja Väri	Johtokatu 2
Imatran Vaneriliike	Sukkulakatu 13
K-Rauta Rautapertti	Asemakatu 4
Pofimer Oy	
Koskenparras	
Vuoksen Ruuvi	Torikatu 6

### ТЕХНИКА И ЭЛЕКТРОНИКА, БЫТОВАЯ ТЕХНИКА, МОБИЛЬНЫЕ ТЕЛЕФОНЫ

DNA+	Koskenparras 4
Elisa	Karhumäenkatu 6
Expert Hatakka	Lappeentie 44
Musta Pörssi	Tainionkoskentie 10
Päämies	Tuomaankuja 4
Urheiluliike Kisa	Vuoksenniskantie 75
Tekniset Kisa	Lappeentie 41

### СПОРТОВАРЫ, ТУРИЗМ

Crazy Sam Oy,	Koskenparras 2
Erä-Urheilu Elmo Sport	
Kesport Intersport	Koskenparras 5
Finnrowing Oy,	Koskenparras 10 2.krs
Tekniset Kisa	Helsingintie 1
Urheiluliike Kisa	Vuoksenniskantie 75

### АВТОПРИНАДЛЕЖНОСТИ, АВТОМОБИЛИ

Auto-Eekoo Imatra	
Auto-Vuoksi	Tuomaankuja 8
AutoHatakka	Tuomaankatu 6
Auto-Kilta	Anssinkatu 5
Auto-Suni	Anssinkatu 20
Autovaraosa Hirvonen	Kanava-aukio 2



# АНЕКДОТЫ ПРО ЖИВОТНЫХ

Autovaraosa J. Lievonen	Lappeentie 18
Delta-Auto	Anssinkatu 8
Imatran Autosalo Oy	Anssinkatu 18 -20
Imatran Auto-Urheilu	Tuulikallionkatu 22
Imatran Rengas- ja autotarvike Pietarintie	Poltinkuja 1
Imatran Varaosakeskus	Tainionkoskentie 78
Imatran Autokulma Ky,	Anssinkatu 4
Menorengas	Sauramonkatu 4
Niskan Auto	Vuoksenniskantie 111
Rengaspalvelu	Lappeentie 35
Vauhti-Vaunu	Sukkulakatu 16
Vianor	Sukkulakatu 15
Vuoksen Autotarvike	Torikatu 6
Vuoksen Kumi	Portsillankatu 1
	Tiilitehtaankatu 30

**ЮВЕЛИРНЫЕ ИЗДЕЛИЯ**

Imatran Kultakello	Koskenparras 4
Kello- ja kultasepäniiliike Suninen	Koskenparras 8
Piilin Kello ja Kulta	Vuoksenniskantie 78
Sininen Design	Kalevankuja 7 E
Kultakello Prisma Imatra	Karhumäenkatu 6

**ДЕТСКИЕ МАГАЗИНЫ**

Rokkibeibi	Einonkatu 10
Pienen Vuoksi	Lappeentie 23
Friendishop	Einonkatu 10

**РЫБНЫЕ МАГАЗИНЫ**

Marlin	Tientaus 10 (Rajapatsas)
Savu-Kari	Piikatu 2
<b>Imatran Kalatalo</b>	Tainionkoskentie 8

**РЕСТОРАНЫ И КАФЕ**

Buttenhoff	Koskenparras 4
Xiang Fu	Tainionkoskentie 10
Martina	Koskenparras 3
LinnaSali	Torkkelinkatu 2 (Hotel Valtionhotelli)
Rosso	Koskenparras 1
Hesburger Imatra	Karhumäenkatu 6
Hesburger Vuoksenniska	Valvatinkatu 3

☺ Одна корова говорит другой:  
– Это просто эпидемия какая-то: куда ни помотришь – то одна корова рехнулась, то другая...  
– Ничего, – успокаивает ее подруга, – лишь бы это до нас, уток, не дошло...

☺ Выросли семеро козлят, стали большими козлами. Как-то едут они, обкуренные, на «Тойоте», а навстречу волк на старенькой «Ниве». «Надо было вовремя съездать», – успел подумать волк.

☺ Летят два пингвина. Один другому:  
– Как это у тебя летать получается? Толстый. Жирный. Крылья махонькие.  
– На себя посмотри, урод!

☺ Беседуют такса с лайкой. Такса:  
– Идем на днях с хозяином по лесу. Вдруг навстречу медведь. А у моего ружьишко – куропатку не завалишь. Ну, я ситуацию оценила и как брошусь, как заору!  
Лайка:  
– Какая ты, оказывается, смелая!  
Такса:  
– Вот я и говорю, бросилась на грудь хозяина и ору: «Бежим отсюда!!!».

☺ – Слушай, а ты чего такой печальный ходишь?

– Да у меня тут котенка убило молнией...  
– Ни фига себе, а как это случилось?  
– Да понимаешь... я начал застегивать куртку, а он не успел голову убрать...

☺ В Чечню привезли шоу с крокодилами. Было ну просто ужас как страшно, но, переборов страх, крокодилы все-таки выступили.

☺ Папа Карло говорит Буратино:  
– Сынок, ты же хотел зверюшку, ты что, не рад подарку?  
– Да, но я хотел щенка...  
– Ну, не все дети получают именно то, что хотели!  
– Но этот бобер как-то странно на меня смотрит...

☺ Дятлы застучали барсуков на месте преступления... До смерти.

☺ Звонок директору цирка:  
– Вам говорящая лошадь нужна?  
– Перестаньте шутить, – говорит директор и бросает трубку.  
Опять звонок:  
– Ну, товарищ директор, вам нужна говорящая лошадь?  
– Я же сказал! Кончайте дурака валять!

Снова звонок:  
– Товарищ директор, не бросайте трубку! Вы думаете, легко копытом номер набирать?

☺ – Почему у бегемота круглые ступни?  
– Чтобы легче было перепрыгивать с кувшинки на кувшинку.

☺ Разговаривают Гена и Чебурашка:  
– Чебурашка, слышишь, чего говорю?  
– Гена, ну ты посмотри на меня! Конечно, слышу.

☺ Крошка Енот, проходя возле речки, остановился и улыбнулся тому, кто смотрел на него из воды... Но это не спасло его от голодной команды капитана Куста...

☺ Послал вороне как-то бог кусочек сыра. Вот сидит она на дереве и мечтает... Тут подбегает лиса и как даст вороне по голове бейсбольной битой, забирает сыр и убегает! Очнувшись, ворона трясет головой:  
– Ну ни фига себе, басню сократили!

☺ Сидят три крокодила на дереве.  
– О-о-о! Когда-то наши предки по земле ползали!  
– Э-э! Когда-то наши предки в воде плавали!  
– Хорош трепаться, полетели мед собирать.



Подвал				Прой- доха	Фут- больная план- тация	Волокна из коры липы		
	«Кросс» отсту- пающих	«Как карта ляжет»		Пивная, где про- дают эль и портер				
					Подо- печный хорео- графа	Долж- ность		
	Сдвиг вправо первой строки	Ковёр дядю- листа						
			Арти- стка в пачке					Испан- ский «френд»
	Артил- лерий- ская дура	«Храни- лище» двоек		Инди- катор запахов		Фигу- ристка Родина	Зак- ладка семян	0,9144 метра
					Певца Повалий			
			Щетина у ковра	Санки с рулём		Афро- амери- канец		
					Запуск механи- ческих часов			
			Нож в спину	Осно- полож- ник драки	Река Фарао- нов	Родной штат для апачей		
				Красав- чик из «Кра- сотки»				
Гримаса с крив- лянием	Биогра- фия с нимбом святости	Азбука из зна- ков пре- пинания						
		Кто сыг- рал Лару Крофт?	Автор повести «Олеся»	Оппо- зиция Востока				
Галоген	Рождает зайчи- ков					Непос- лужный вихор	Бога- тьёр Никитин	
		Загра- ница для мяча			Муль- тяшный попугай	Задание в шуточ- ной игре		
		Место глуха- рино соблазна	Езда «галопом по Европам»	Забела- ловка для го- лодных			Публич- ный или игорный	
						Горы в Южной Америке		
			Кори- андр	Наклад- ные локоны				
						«Маков- ка тыковки»		

Информационно-справочное издание «Телве»  
Распространение: бесплатно.  
Периодичность выхода: 1 раз в неделю.  
Учредитель и издатель ООО «Мактон».

Исполняющий обязанности главного редактора: Александра Журавлева.  
Верстка: Алена Пузырева.  
Дизайн обложки: Анна Бурова.  
Департамент распространения и рекламы: Руководитель: Ирина Польшан.  
Тел.: +7 (952) 374 19 23

Менеджер: Татьяна Лозакович.  
Тел.: +7 (950) 015 55 51  
Адрес редакции: 188 800, Ленинградская область, г. Выборг, ул. Первомайская, д. 7.  
Тел.: +7 (81378) 22 555, +7 (81378) 26 931  
E-mail: makton@mail.ru

Издание зарегистрировано в Управлении Федеральной службы по надзору в сфере связи, информационных технологий и массовых коммуникаций по Санкт-Петербургу и Ленинградской области. Регистрационное свидетельство: ПИ № ТУ 78 – 01136.

Отпечатано в типографии: ООО «Типографский комплекс «Девиз».  
Адрес типографии: 199178, г. Санкт-Петербург, ВО, 17 линия, д. 60, лит. А, помещение 4-Н.  
Тираж 15 000 экз.  
Номер подписан в печать: 28.09.2012 в 16.00.

Заказ №4490  
Рекламируемые товары и услуги, подлежащие обязательному лицензированию и сертификации, имеют все необходимые документы.  
Редакция не несет ответственности за содержание рекламных материалов.

# ЭВАКУАТОР МАНИПУЛЯТОР **24** часа



*В беде не бросим!*

Финляндия Норвегия  
Швеция страны Балтии  
Санкт-Петербург  
Лен. область

Перевозим крупногабаритную технику  
Легковые, грузовые автомобили  
Микроавтобусы категории Д  
Тракторы

[www.evakuator-sz.ru](http://www.evakuator-sz.ru)

+7 904 335-17-93 (Теле 2) +7 965 004-88-02 (Билайн)  
+7 921 348 62 62 (Мегафон)

## АВТОМОБИЛИСТАМ НА ЗАМЕТКУ

СКОРОСТЬ

**50 КМ/Ч**

в пределах населенных пунктов

**80 КМ/Ч**

за пределами населенных пунктов



**RUSSERVICE**  
Обслуживаем на русском!

**TYRES  
&  
WHEELS**

# ШИНЫ

175/65R14 от 50€/шт.	215/55R17 от 139€/шт.
185/65R14 от 54€/шт.	225/50R17 от 115€/шт.
185/65R15 от 59€/шт.	225/45R17 от 110€/шт.
195/60R15 от 64€/шт.	215/60R17 от 139€/шт.
195/65R15 от 66€/шт.	225/65R17 от 155€/шт.
205/55R16 от 88€/шт.	235/65R17 от 165€/шт.
215/65R16 от 85€/шт.	235/60R18 от 180€/шт.
215/70R16 от 105€/шт.	255/55R18 от 179€/шт.
225/70R16 от 115€/шт.	

(цены указаны с НДС 0%)

Только новые шины от известных мировых производителей
















Lappeenranta Eteläkatu 4  
rus@russervice.fi www.russervice.fi

+358 414572280  
+358 468113446  
+358 468125728

## СТОИМОСТЬ ШТРАФОВ

**0,5–2 ГОДА**

лишение свободы

За управление автомобилем  
в нетрезвом виде

**35 ЕВРО**

min штраф

За непристегнутый ремень  
безопасности (в Финляндии)

**115 ЕВРО**

min штраф

За превышение скорости

**8 дн. штрафов\***

За эксплуатацию изношенных шин

**8–12 дн. штрафов**

Утомление водителя

**10–25 дн. штрафов**

Плохо закрепленный груз

**6–10 дн. штрафов**

Перевозка детей без кресла

**40–50 ЕВРО**

Неправильная парковка

**50 ЕВРО**

Отсутствие ближнего света

\* 1 дневной штраф – 6 евро



## ЗАО "РОСТЭК-ВЫБОРГ" – ПЕРЕДОВЫЕ ТЕХНОЛОГИИ ТАМОЖЕННОГО ОФОРМЛЕНИЯ



ПОЛНЫЙ СПЕКТР УСЛУГ УЧАСТНИКАМ ВЭД В РЕГИОНЕ ДЕЯТЕЛЬНОСТИ ВЫБОРГСКОЙ ТАМОЖНИ

- Услуги таможенного брокера
- Услуги складов временного хранения
- Организация международных перевозок
- Электронное декларирование

Электронное декларирование позволяет значительно ускорить процесс таможенного оформления товаров, является самой современной и высокотехнологичной формой таможенного оформления.

### ПРЕДВАРИТЕЛЬНОЕ ИНФОРМИРОВАНИЕ ТАМОЖЕННЫХ ОРГАНОВ

Система предварительного информирования таможенных органов РФ (СПРИНТ) – это:

1. Минимизация времени выполнения таможенных формальностей в пунктах пропуска через государственную границу РФ и местах оформления.
2. Оптимизация деятельности таможенных органов, распределения людских и материальных ресурсов. Оказание услуг перевозчикам по предоставлению поручительства за исполнение обязательств по уплате таможенных платежей при осуществлении международного таможенного транзита либо внутреннего таможенного транзита.

### ПРОЕКТИРОВАНИЕ, КАПИТАЛЬНОЕ СТРОИТЕЛЬСТВО, ЭКСПЛУАТАЦИЯ И ТЕХНИЧЕСКОЕ ОБСЛУЖИВАНИЕ ОБЪЕКТОВ ТАМОЖЕННОЙ И КОММЕРЧЕСКОЙ ИНФРАСТРУКТУРЫ

- Оказание инжиниринговых услуг, в том числе услуг заказчика-застройщика
- Строительно-монтажные и отделочные работы
- Монтаж и эксплуатация инженерных сетей зданий и сооружений
- Услуги грузового и специализированного автотранспорта
- Обустройство территории и уход за ней



**Контактная информация:**

**тел./факс: (81378) 538-48, (81378) 34-169, (81378) 52-590**

**e-mail: [rostek@vbg.ru](mailto:rostek@vbg.ru) <http://www.rostek.vbg.ru>**



## ДОПОЛНИТЕЛЬНЫЕ 50 ПРИЧИН ПРИЕХАТЬ В ХЕЛЬСИНКИ

Маленький рай брендовых магазинов, дизайнерских бутиков и живописных магазинов Kämp Galleria ожидает Вас в Хельсинки.

### KÄMP GALLERIA

Самый элегантный квартал магазинов  
Финляндии в центре столицы.



**KÄMP**  
GALLERIA

Квартал стиля. Входы: Похьойсэспланади, Миконкату,  
Александринкату, Клуувикату.  
Магазины открыты: пон-пят 10-20, суб 10-17, воск 12-16.  
[galleriaesplanad.fi](http://galleriaesplanad.fi)